

идеен проект за парк капката | гр. поморие



съдържание

- техническо указание
- локация
- история
- архивни снимки
- актуални снимки
- анализи
- изводи
- концепция
- проектно решение
- парково обзавеждане
- обяснителна записка
- анализ на растителност
- достъпна среда
- дендрология
- финансово предложение

техническо указание

I. ПРЕДМЕТ НА ЗАДАНИЕТО

Заданието има за цел да изясни на проектанта/проектантския колектив обхвата и основните изисквания за изработване на идеен проект за „Градски парк и озеленяване” в ПИ с идентификатор 57491.501.417 по КК на гр. Поморие (УПИ I₅₁₀₁, кв. 240 по регулационния план на гр. Поморие).

II. ЦЕЛ НА ПРОЕКТА

Основната цел на проекта е подобряване на физическата среда, привлекателността на града, качеството на живот и комфорт на обитаване, безопасност чрез изграждане на благоустроен парк с визия, съобразена със спецификата на гр. Поморие, като се запазят и доразвият положителните моменти в реализираните обекти.

Конкретни цели:

- Да се подобри физическата среда;
- Да се създадат условия за интегриране на групите в неравностойно положение чрез подобряване на физическата и жизнената среда;
- Да се повиши безопасността и сигурността на градската среда;
- Създаване на обновена градска среда, чрез нови иновативни предложения.

III. ОБХВАТ НА ПРОЕКТА

Територията, предмет на заданието обхваща ПИ с идентификатор 57491.501.417 по КК на гр. Поморие (УПИ I₅₁₀₁, кв. 240 по регулационния план на гр. Поморие). Границите на зоната на интервенция са посочени в частта приложение към заданието.

Съгласно действащият ПУП–ПРЗ на УПИ I₅₁₀₁, кв. 240 по регулационния план на гр. Поморие, визираната територия е отредена „За озеленяване и подземен паркинг“ и попада в строителните граници на град Поморие. Теренът не е благоустрояван.

Вид собственост: Обектът на интервенция обхваща терен публична общинска собственост, в който са разположени 2 бр. БКТП, като за единия е отреден имот – УПИ II₅₁₀₁, кв. 240 по регулационния план на гр. Поморие (ПИ с идентификатор 57491.501.556 по КК на гр. Поморие). Не се засягат други имоти - частна собственост и/или обекти отдадени на концесия.

IV. ХАРАКТЕРИСТИКА И СЪСТОЯНИЕ НА ЗОНАТА НА ИНТЕРВЕНЦИЯ

1. Теренна характеристика

Релефът на парка е разнообразен с наличие на силно изявена денивелация, което я прави подходяща за развитието на различни по функция зони, свързани с отдиха на открито, игрите, спорта, развлечението и социалните контакти. Местоположението му го определя като градски парк, липсата на друга подобна даденост в непосредствена близост в града показва, че той трябва да бъде организиран и като парк с общоградско значение.

2. Растителност

В територията, предмет на настоящото задание, няма дървесна и храстовидна растителност, което изисква сериозна ландшафтна растителна реконструкция.

3. Алейна мрежа

Слаборазвитата алейна мрежа и силно амортизираната налична такава, пречи на достъпа и посещаемостта и се нуждае от реконструкция, обновление и ново решение.

V. ИЗИСКВАНИЯ КЪМ ПРОЕКТНОТО ПРЕДЛОЖЕНИЕ

С проектното предложение се цели трайно подобрение на икономическото, социалното и екологичното състояние на територията. Търси се създаване на устойчива, функционално пригодна и естетически издържана градска среда. Необходима е минимална намеса в природната среда. Да се използва един не малък, но неусвоен терен по ефективен и природосъобразен начин, като се реализират мероприятия за озеленяване. Да се изработи паркоустройствен план. Да се създаде общодостъпна градска среда.

Дизайнът на парка следва да се съобрази с наличните теренни характеристики. Задачата е да се оформят зелени площи и зони за рекреация с минимална намеса в естествения терен и без значителни и монолитни строителни работи. Проектният терен следва да се превърне в парк с подходяща растителност и условия за отдих, спорт, игра и забавления на открито за деца и възрастни.

Водещи изисквания към проекта и изпълнението на парка са:

Необходимо разработване на концепция с нова визия, съобразена с изискванията на новите форми на финансиране и настъпилите промени. Проектното предложение трябва да е разработено въз основа на интегриран териториален подход, който цели трайно подобрение на физическата и екологична среда на територията. Всички зони и дейности в проекта трябва да бъдат разглеждани в тяхната взаимовръзка. На основата на цялостен анализ на характера и потенциалите на средата, да се предложат съвременни виждания и нови идеи за развитието на парка. Бъдещото развитие на територията трябва да бъде елемент, интегриран с контактните зони извън обхвата на проекта, даденостите в момента и градоустройствените предвиждания.

➤ Подходящо ФУНКЦИОНАЛНО ЗОНИРАНЕ на терена, съобразено с анализ на потребителите, прилежащите комуникации, инфраструктура и околната среда. Очаква се интегриран подход за благоустрояване и развитие на целевата територия, така че проектното решение в максимална степен да е съобразено и обвързано с прилежащите квартали и наличната инфраструктура. От особено значение е решението и оформянето на подхода към парка, тъй като теренът е заобиколен от територия с НТП „За първостепенна улица“ и „За второстепенна улица“; създаването и обособяването чрез архитектурно-пространствени средства на функционалната и визуалната връзка към парка;

➤ Дейностите за озеленяване (ЛАНДШАФНОТО РЕШЕНИЕ) да обхващат подходящи видове на дървесната, храстовата и цветната растителност, характерни за региона, удачни за развитие и поддръжка в градска среда. Зелените площи следва да са преобладаващи по отношение на останалите благоустройствени работи в терена. Паркоустройствената композиция следва да осигури добър художествен и естетически вид през всичките сезони. Площите за озеленяване да не са по-малко от 50 на сто от територията на парка;

➤ Насърчава се прилагането на ИНОВАТИВНИ И ОРИГИНАЛНИ АРХИТЕКТУРНО-ПРОСТРАНСТВЕНИ КОМПОЗИЦИИ И ДИЗАЙНЕРСКИ РЕШЕНИЯ, например – интересни настилки, алпинеуми, елементи на парковото обзавеждане, тематични кътове и ландшафтни групи и растителни видове. Да се заложат съвременни материали и изделия в парковото строителство, както и модерна паркова мебел (пейки, чешми и др.) с максимален ергономичен и декоративен ефект;

➤ Търсят се УСТОЙЧИВИ И ПРАКТИЧНИ ПРОЕКТНИ РЕШЕНИЯ по отношение на вложени материали, технологии за изпълнение и експлоатация. Подходящо проведена вертикална планировка за съобразяване с даденостите на терена, прилагане на екологосъобразни технологии с минимални монолитни строително-монтажни работи. Приоритетно използване на естествени материали, като се ограничават, при технологична

възможност монолитни строителни технологии (бетонни/стоманобетонни работи, асфалт и подобни). Допустимо е прилагане на готови масивни/бетонни елементи, като павета, плочи за настилки, бордюри, улеи, шахти, тръби, кашпи и др. Вертикалната планировка на терена следва да осигури отвеждането на повърхностните води, както от отделните кътове, площадки, алеи, така и от зелените площи;

➤ Изисква се спазването на действащата нормативна уредба и приложими стандарти;

ОСНОВНИТЕ ЕЛЕМЕНТИ НА ПАРКА следва да включват: подходи, алейна мрежа, зелени площи, кътове за отдих и площадки за игри, заедно с необходимата инженерна инфраструктура, парковото оборудване и обзавеждане. В проекта задължително следва да се включат решения за:

1. Подходите към парка:

Да се оформят подходи към парковия терен, като се отчетат жилищните комплекси, непосредствеността до морския бряг и прилежащите улици (с различен клас и значение).

Да се анализира, обоснове и предложи ограждане/обезопасяване спрямо прилежащите улици – цялостно или частично, чрез ограда и/или подходящо озеленяване на парковия терен.

2. Алейната мрежа, която да дава възможности за пешеходен достъп до парковите съоръжения и обекти. Решението да е базирано на анализа на пешеходните потоци и функционалното зонироване. В разработката ясно да се дефинират парковите алеи по функция (главни и второстепенни пешеходни алеи), по вид настилки и по ширина. Предложените материали за настилките да се съобразят с вида на алеите, начина на ползване и поддръжка. Следва да се дефинират и обосноват пешеходните алеи, като се предвиди обособено трасе, предназначено за малки деца и обучаващи се с цел безопасното ползване. Да се ограничи транспортното движение в парка, но алейната мрежа да дава възможност за транспортно-обслужващ достъп до зоните и оборудването, където ще е необходим за поддръжката. Да се предвидят със съответния вид настилка и ширина, като материалите да се съобразят с вида, начина на ползване и практична поддръжка.

Да се предложи подходяща организация и система от елементи, вкл. маркировка, която да обезопаси или препятства смесването на пешеходното движение. Да се предвидят места за паркиране на велосипеди (велостоянки).

3. Площи за озеленяване:

Зелените площи и тяхното композиране да се съобрази със зонироването на парка и конкретно с видът отдих – активен (по-атрактивна зона с повече архитектурни елементи, наличие на детска/и площадка/и) и пасивен (тиха зона, изолационни пояси).

Проектното решение да предложи дълготрайна дървесна растителност. Да се предвидят мероприятия за засаждане на дървесни видове на иглолистни и широколистни дървета и храсти, оформяне на цветни лехи и затревяване. Желателно е цветните насаждения да са от многогодишни видове (храсти и цветя). Решението да отговаря на функционалното зонироване на парка и алейната мрежа. Изборът на растителни видове, предвидени при паркоустройване на терена да бъде съобразен с климатичните условия на града по отношение на устойчивост на суша, преки слънчеви лъчи, по отношение на художествена функция, по отношение на традиции в озеленяването на града. Изборът на видовете да е с високодекоративни качества, като се обърне и особено внимание на дървесни видове, които да осигуряват сянка през горещите летни дни, както и колорит през различните сезони и да е обоснован в обяснителната записка.

За поддръжката на зелената система, да се предвиди автоматизирана поливна/оросителна система, като се предложат иновативни решения за водозахранването (сондажни кладенци, проектен резервоар за събиране на дъждовната вода).

4. Зони/кътове за отдих на открито, игри, развлечения и социални контакти, осигуряващи безконфликтно ползване от различни потребители. Да се оформят зони за деца и възрастни, като:

– детски площадки и кътове с добре развита детска игрова среда за различни възрасти, съобразено с изискванията на Наредба № 1 от 2009 г. за условията и реда за устройството и безопасността на площадките за игра;

– зони и места за тих отдих;

– площадки за други забавления;

– други - беседки, перголи, пейки.

Да се предложи паркова мебел (пейки, беседки, перголи, павилиони, кошчета за отпадъци), като се приложат детайли и снимков материал.

5. Санитарно обслужване

Да се предвиди монтирането на преместваем санитарен контейнер, който да осигурява обслужването на парковия терен, като поне един санитарен възел удовлетворява изискванията към достъпната среда в сгради и съоръжения, в т. ч. на хората с увреждания.

6. Питейни фонтанки/чешми, съобразени със съвременните изисквания за пестене на вода;

7. Система за парково осветление и видеонаблюдение

Да се планира захранваща мрежа и подходяща, по видове, система за осветление на цялата територия на парка, съобразено с алейната мрежа, отделните функционални кътове и зони, с внедряване на мерки за енергоефективност.

Да се планира и система за видеонаблюдение, обвързана със системата за осветление.

8. Осигуряване изискванията за достъпност и универсален дизайн на елементите на достъпната среда:

Проектните решения по всички елементи, посочени по-горе, следва да са съобразени с изискванията на Наредба № РД-02-20-2 от 26.01.2021 г. за определяне на изискванията за достъпност и универсален дизайн на елементите на достъпната среда в урбанизираната територия и на сградите и съоръженията.

Проектът следва да бъде проектиран в съответствие с изискванията на действащата нормативна база и:

➤ Закона за устройство на територията;

➤ Наредба № 4/21.05.2001 г. за обхвата и съдържанието на инвестиционните проекти;

➤ Наредба № 7/22.12.2003 г. за правила и нормативи за устройството на отделните видове територии и устройствени зони;

➤ Наредба № 1/12.01.2009 г. за условията и реда за устройството и безопасността на площадките за игра;

➤ Наредба № 4/01.07.2009 г. за преструктуриране, изпълнение и поддръжане на строежите в съответствие с изискванията за достъпна среда за населението, включително за хора с увреждания.

VI. ОБЕМ И СЪДЪРЖАНИЕ НА МАТЕРИАЛИТЕ ЗА ПРЕДСТАВЯНЕ

Цялата проектна документация да се представи и на дигитален носител – текстовата част във формат Word и/или PDF, а графичната в PDF и DWG формат и/или 3D визуализация и/или видео формат. Представяне на идейният проект в електронен вид, във формат удобен за изработване и поставяне на билборд и публикуване в сайта на община Поморие за целите на публичното обсъждане.

ПРОЕКТЪТ СЛЕДВА ДА ВКЛЮВА:

1. АЛБУМ, формат А3 - 1 бр. Албумът съдържа: челна страница; техническото задание към документацията; извършени проучвания и анализи по темата и предмета на конкурса; обяснителна записка, финансово предложение и графични материали.

2. Графично представяне на минимум 3 (три) табла, формат представен и записан в ISO A1 (594 мм/ 841 мм):

ТАБЛО 1 – Градоустройствено и цялостно ситуационно решение (М 1:500) – графично представяне на концепцията за организация на парковата територия и благоустройствените решения - функционалното зонироване и площоразпределението, композиция на алеи, озеленяване, пространствени композиции и парково обзавеждане. Съдържа: схема/и, силуети/разрези в мащаб по избор и друга визуализация.

ТАБЛО 2 – Идейни решения на отделни зони, кътове, малки архитектурни форми и градинската пластика в мащаб по избор, с графично представяне на конкретни предложения за основните елементи, съобразено с изискванията на заданието. Съдържа решения в план, разрези, изгледи, подходящи за илюстриране на идеята, и задължително - триизмерни изображения на основни функционални зони и кътове,

ТАБЛО 3 – Детайли и триизмерни изображения - фрагменти и детайли (М 1:200, 1:100, 1:50, 1:20), изясняващи архитектурно-художествени елементи и ландшафтни решения. Графичното представяне и техника са по избор - планове, разрези, изгледи и задължително - триизмерни изображения на избрани, минимум 3 броя елемента/съоръжения/оборудване. Необходимо е да се предложат и изяснят материали, цветове и текстури. Подходящи за детайлиране са: площадки за отдих, декоративни кътове, пешеходни алеи, малки архитектурни форми, художествени инсталации, парково обзавеждане, настилки, детайли на ландшафтното решение и други.

ТАБЛО 4 – допълнителни материали/изображения - не е задължително за представяне.

Съдържа: по избор на участниците - перспективни изгледи, 3D визуализации, фотомонтажи, схеми, таблици, текст и други илюстративни материали, онагледяващи проектното предложение.

2. Обяснителна записка, съответстваща на представеното в таблата, следва да съдържа обосновка и подробно описание на:

- обосновка и пояснения на функционалното и композиционното решение;
- предложените решения за основните елементи на парка, избраните материали за реализация на проекта;

3. Финансово предложение за реализация на проекта, включващо прогнозни стойности на разходите за проектантски хонорар и основните видове СМР, парково оборудване и обзавеждане /в съответствие с проектното предложение/

Прогнозната стойност за реализацията на проекта в частта СМР, парково оборудване и обзавеждане, следва да съдържа прогнозни стойности на основните елементи на парка, както следва за: подготовка на терена, включително СМР за инженерно охранване; залесителни работи; СМР за алейна мрежа, подходи, ограждане и др. съоръжения, площадки и кътовете за отдих и игра, осветление и видеонаблюдение, достъпна среда; парково оборудване и обзавеждане; обобщена стойност за цялостното изпълнение.

За посочените разходи се изисква да се представи ясна и кратка обосновка с пояснения за необходимите финансови средства за планираните групи и видове СМР, парково оборудване и обзавеждане, както и обобщена такава за цялостното изпълнение.

VII. ИЗХОДНИ ДАННИ И ПРИЛОЖЕНИЯ

1. Акт № 5257 за публична общинска собственост от 09.05.2012 г., вписан с вх. № 1043 от 23.05.2012 г., акт № 83, том 4, Дв. Вх. рег. № 1043 при Служба по вписванията – гр. Поморие;

2. Акт № 5256 за частна общинска собственост от 21.05.2012 г., вписан с вх. № 1044 от 23.05.2012 г., акт № 84, том 4, Дв. Вх. рег. № 1041 при Служба по вписванията – гр. Поморие;

3. Акт № 2153 за публична общинска собственост от 12.09.2002 г., вписан с вх. № 1559 от 18.09.2002 г., акт № 34, том VII при Служба по вписванията – гр. Поморие;

4. Скица № 15-2868535-20.10.2025 г. на поземлен имот с идентификатор 57491.501.417 по КККР, издадена от АГКК;

5. Текстови и графични материали – заповед № РД-16-2169/31.12.2024 г. на Кмета на Община Поморие, за одобрение на изменение на ПУП-ПРЗ на УПИ I₅₁₀₁ в кв. 240 по регулационния план на гр. Поморие и извадка от ПУП-ПРЗ;

6. Становище с изх. № ПД-2185 (1)/07.08.2024 г. на Директора на РИОСВ към изменение на ПУП-ПРЗ на УПИ I₅₁₀₁ в кв. 240 по регулационния план на гр. Поморие

7. Инженерногеоложко проучване с дата 2024 г. на обект: „Обществен селищен парк, градина в УПИ I₅₁₀₁ (ПИ 57491.501.417 по КК) в кв. 240 по регулационния план на гр. Поморие“, изготвено от инж. Златин Киряков

**Разходите за изработването на идейните проекти са за сметка на участниците в процедурата. Спрямо възложителя участниците не могат да предявяват каквито и да било претенции за разходи, направени от самите тях по подготовката и подаване на конкурсните им предложения, независимо от резултата или самото провеждане на конкурса.*

ЛОКАЦИЯ



история

Парк "Капката" е едно от малкото озеленени места в Поморие, заедно с крайбрежния парк по ул. "П. К. Яворов" и малката градина до общината. Местоположението на парка някога е било центъра на Малкото солено езеро, което е заемало значителна част от полуострова. Развитието на града е наложило пресушаването му и изграждането на т. нар. Руски квартал. Спомени от Малкото солено езеро има само в архивните фотографии.

Солодобивът е един от отраслите, които са все още много характерни за района и града. Единственият, обаче, признак за припознаване на този факт е Музеят на солта в северната част на полуострова при Поморийското езеро.

Настоящото значение на парка е по-скоро на кръгово и свързващо звено между различните зони на града, без да му се обръща внимание като на зелена площ и място за престой, извън паркиране в него. През парка преминават няколко основни подхода - от Стария град към Поморийското езеро, от центъра към плажа и ежедневно движение на населяващите района.

архивни сумки



актуални снимки





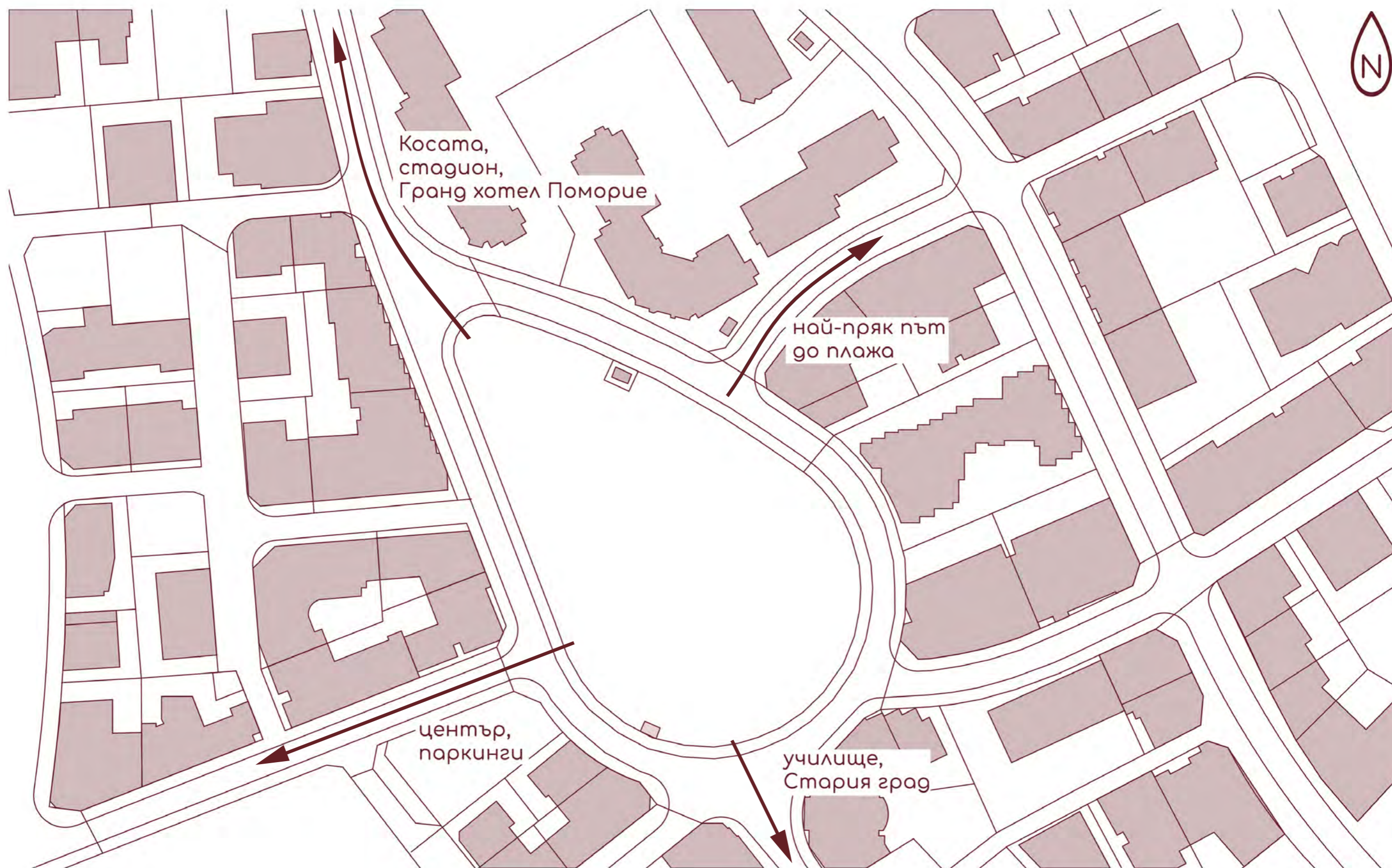


АНАЛИЗУ

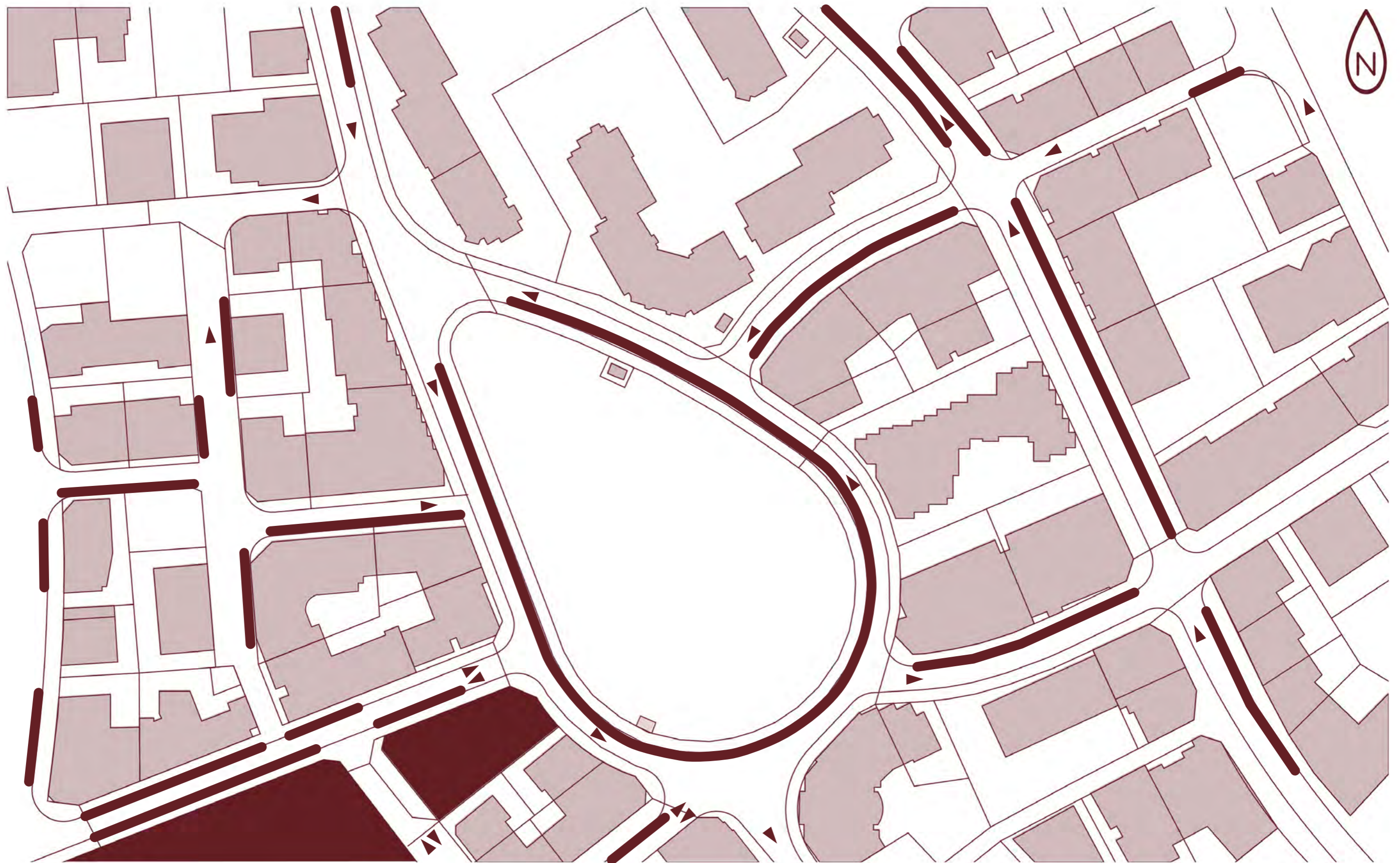
ВИЗУАЛНИ ЛИНИИ КЪМ ПАРКА



ГЛАВНИ ПОДХОДИ ОТ ПАРКА



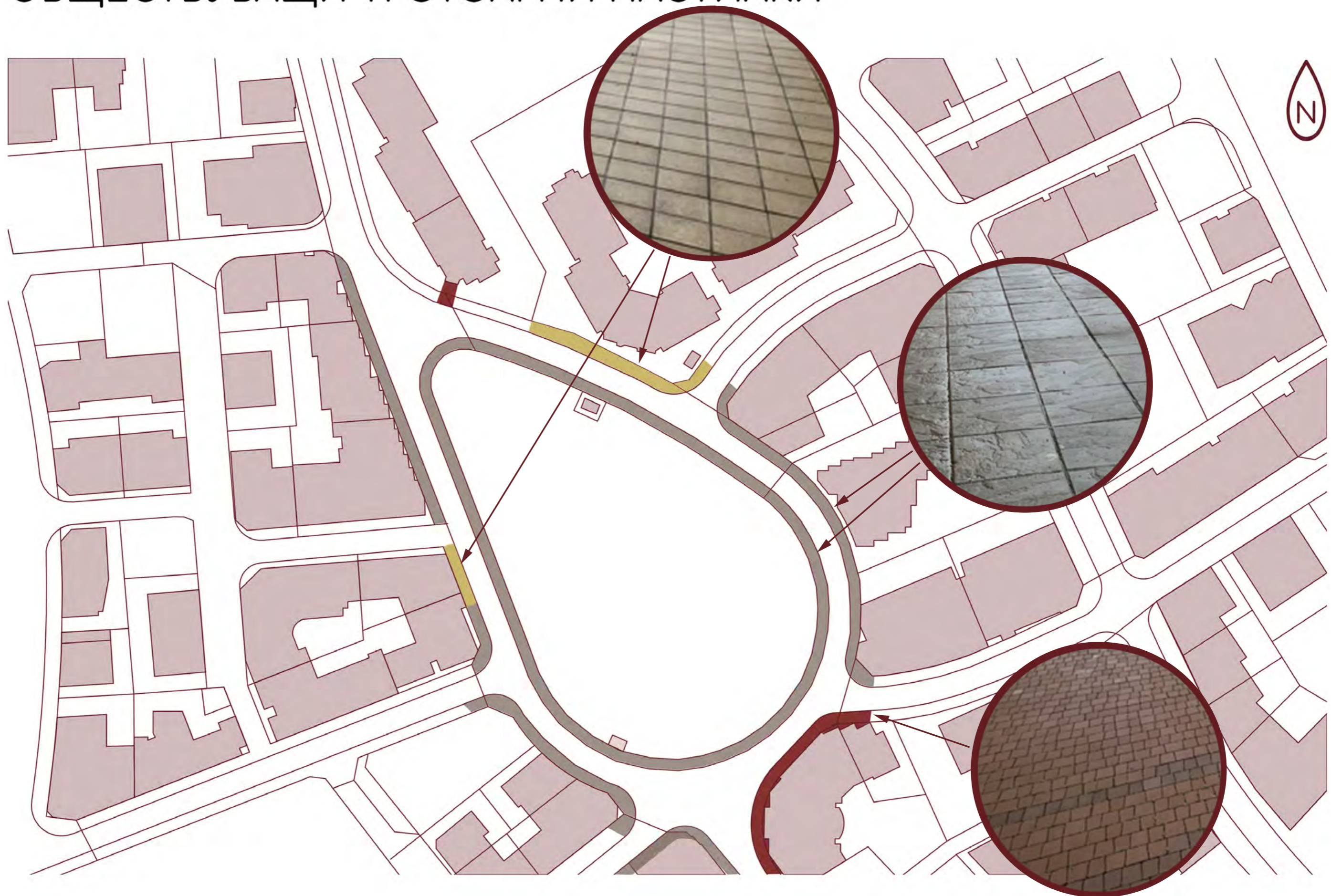
СЪЩЕСТВУВАЩИ ПУБЛИЧНИ ПАРКОМЕСТА



СЪЩЕСТВУВАЩА ВИСОКА И СРЕДНА РАСТИТЕЛНОСТ



СЪЩЕСТВУВАЩИ ТРОТОАРНИ НАСТИЛКИ



ЗАСЕНЧВАНЕ, ЛЯТНО СЛЪНЦЕСТОЕНЕ

9ч. 13ч. 18ч.



ЗАСЕНЧВАНЕ, ЗИМНО СЛЪНЦЕСТОЕНЕ

■ 9ч. ■ 12ч ■ 16ч.



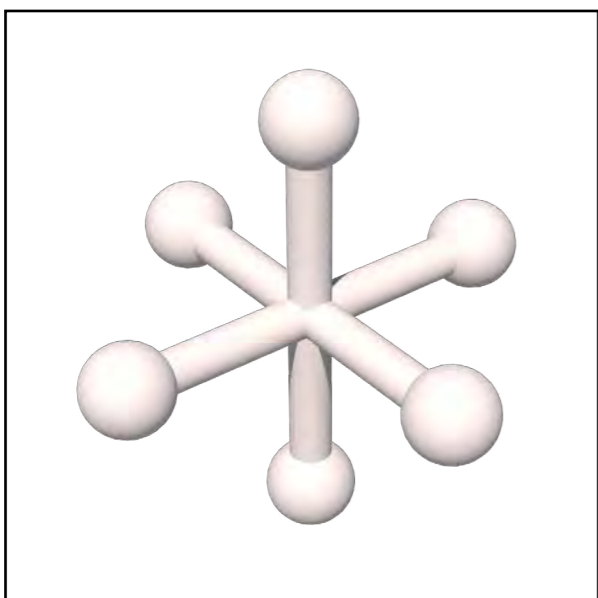
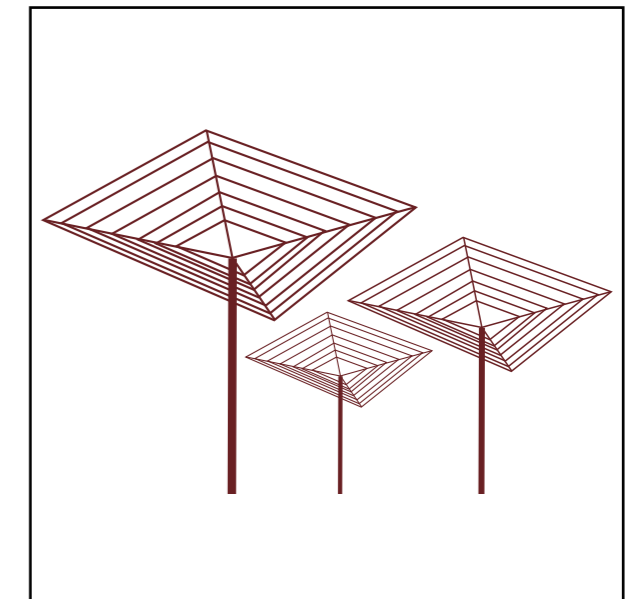
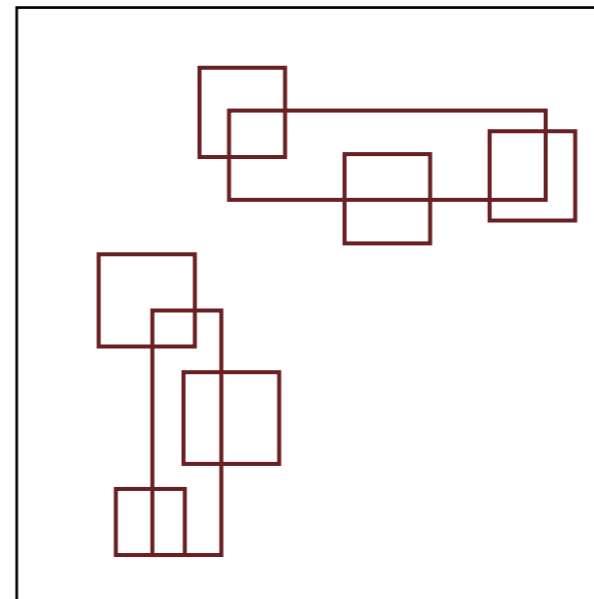
ИЗВОДУ

- зоната е събирателна точка на различни потоци от хора с различни цели
- няма каква да задържа хората да остават в парка
- отсъства растителност генерално в квартала
- паркът е най-концентрираното място за паркиране след големия паркинг на запад
- липсва консистентност на настилките по тротоарите при сградите около парка
- липсата на растителност и отворената форма на парка от юг води до прекомерно ослънчаване през лятото, а високите сгради до почти константна сянка през зимата
- посоките на движение на улиците прави безсмислен големия радиус в северната част на имота

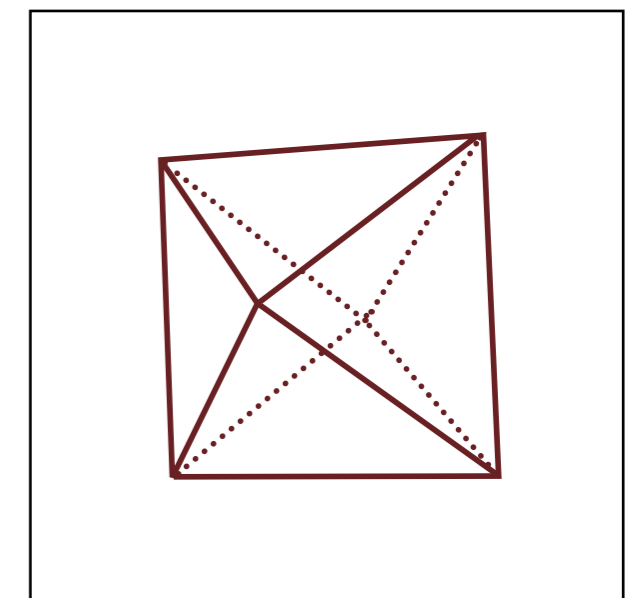
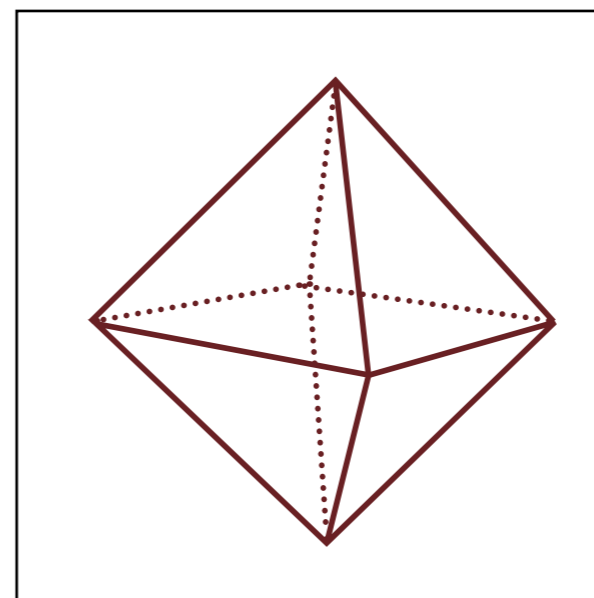
концепция



цветовете на най-солените басейни в поморийските солници вдъхновяват основните материали - червени дървесно-циментови плоскости и прахово боядисан метал в цвят RAL 3011 Кафяво червено; кристалната структура на солта е отправна точка за дизайна на парковото обзавеждане



координационната геометрия на солта е първообраза, от който се извежда формообразуването на павилионите в парка; формата е пространствено стабилна, дава възможност за разнообразни функции и въплъщава идеята за запазване на спомена за солта на локацията



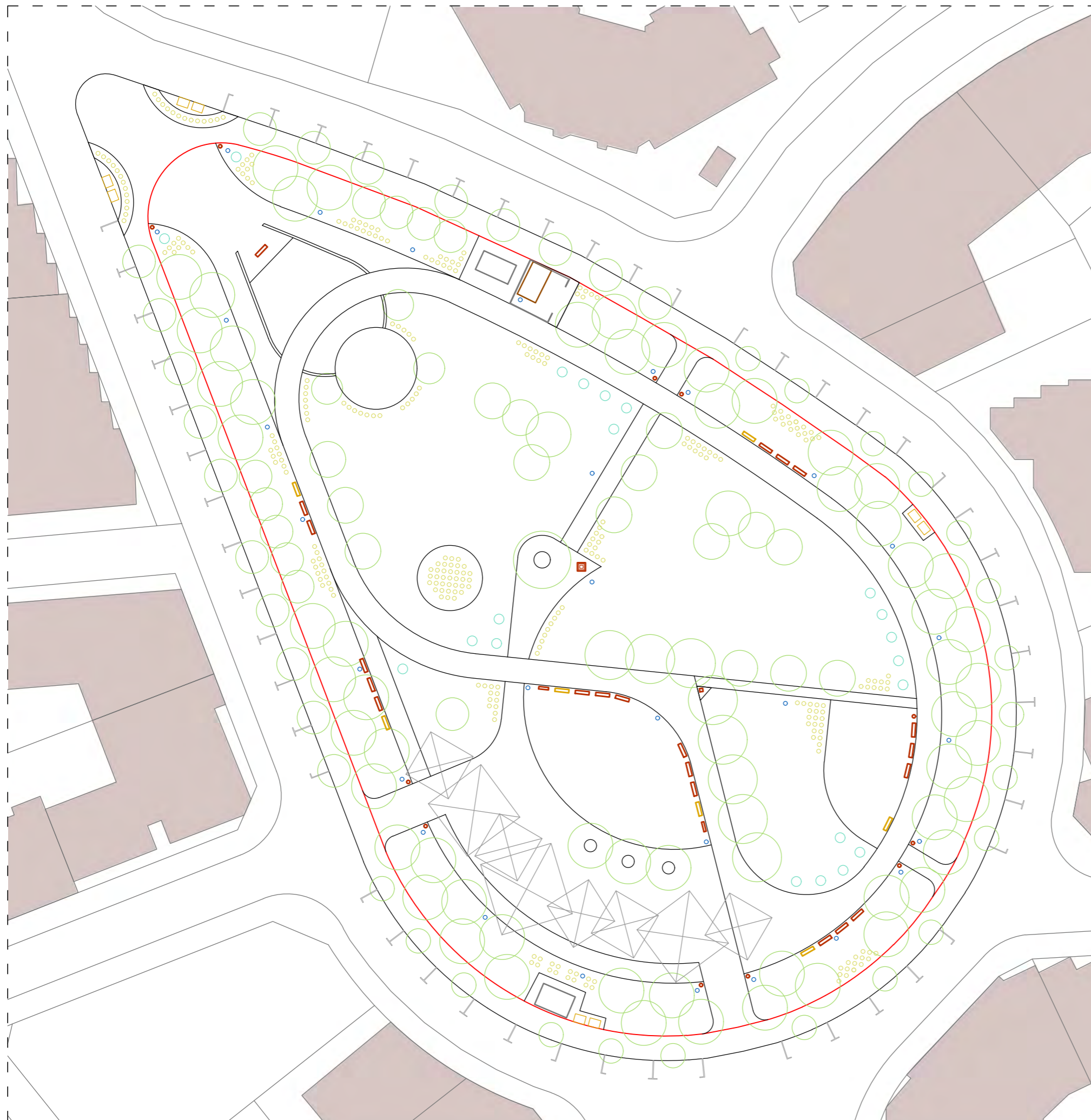
проектно решение



Мащаб 1:500
1 см от чертежа = 5 м от
обекта



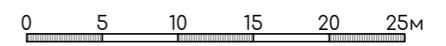
Парково обзавеждане



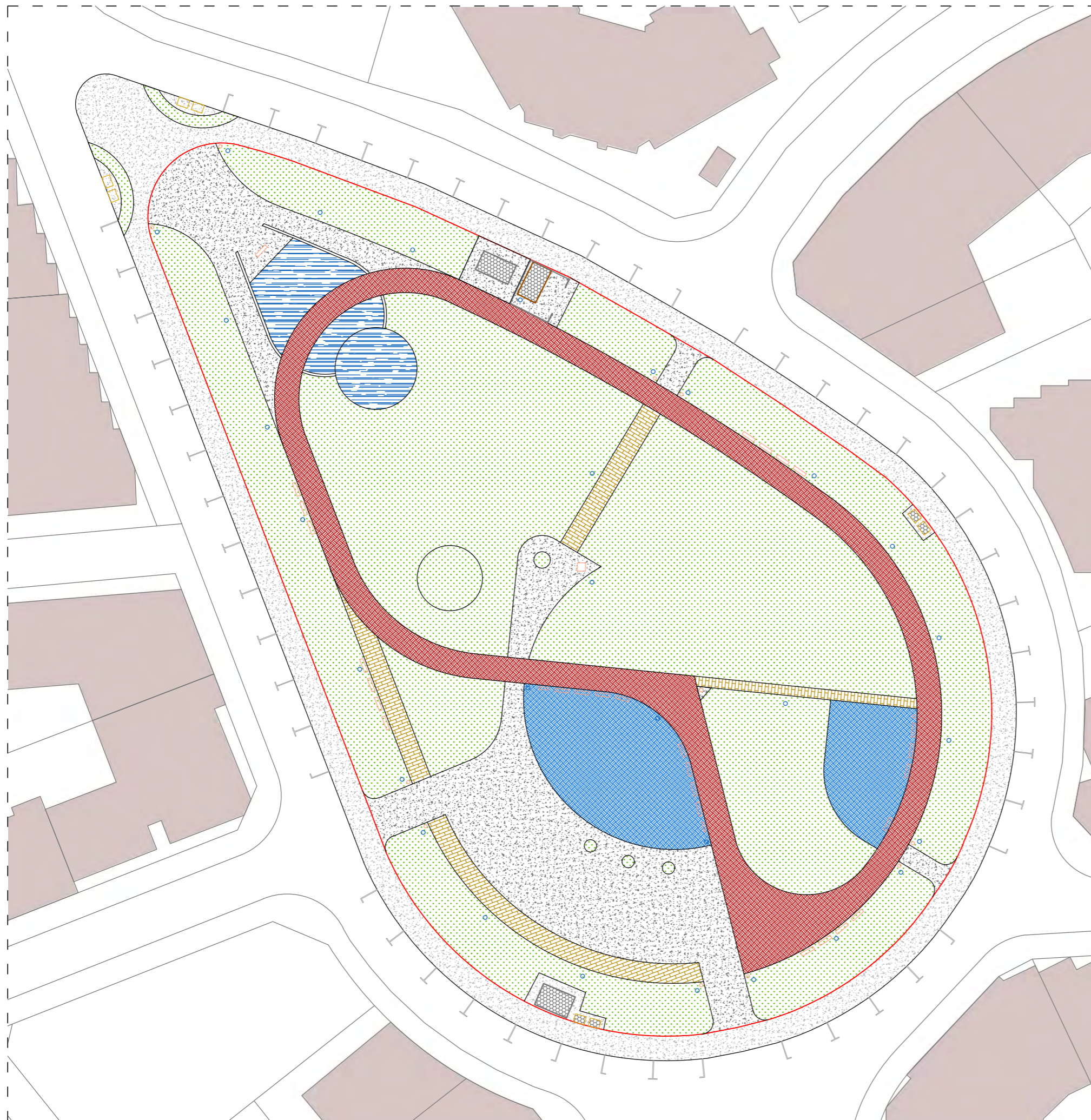
Легенда

- граница на обекта
- контур трайни настилки
- ▭ паркова пейка
- ▭ достъпна паркова пейка
- съд за отпадъци
- парково осветително тяло
- паркови и улични дървета
- вечнозелени дръвчета
- декоративни храсти

Мащаб 1:500
1 см от чертежа = 5 м от обекта



Типове настилки



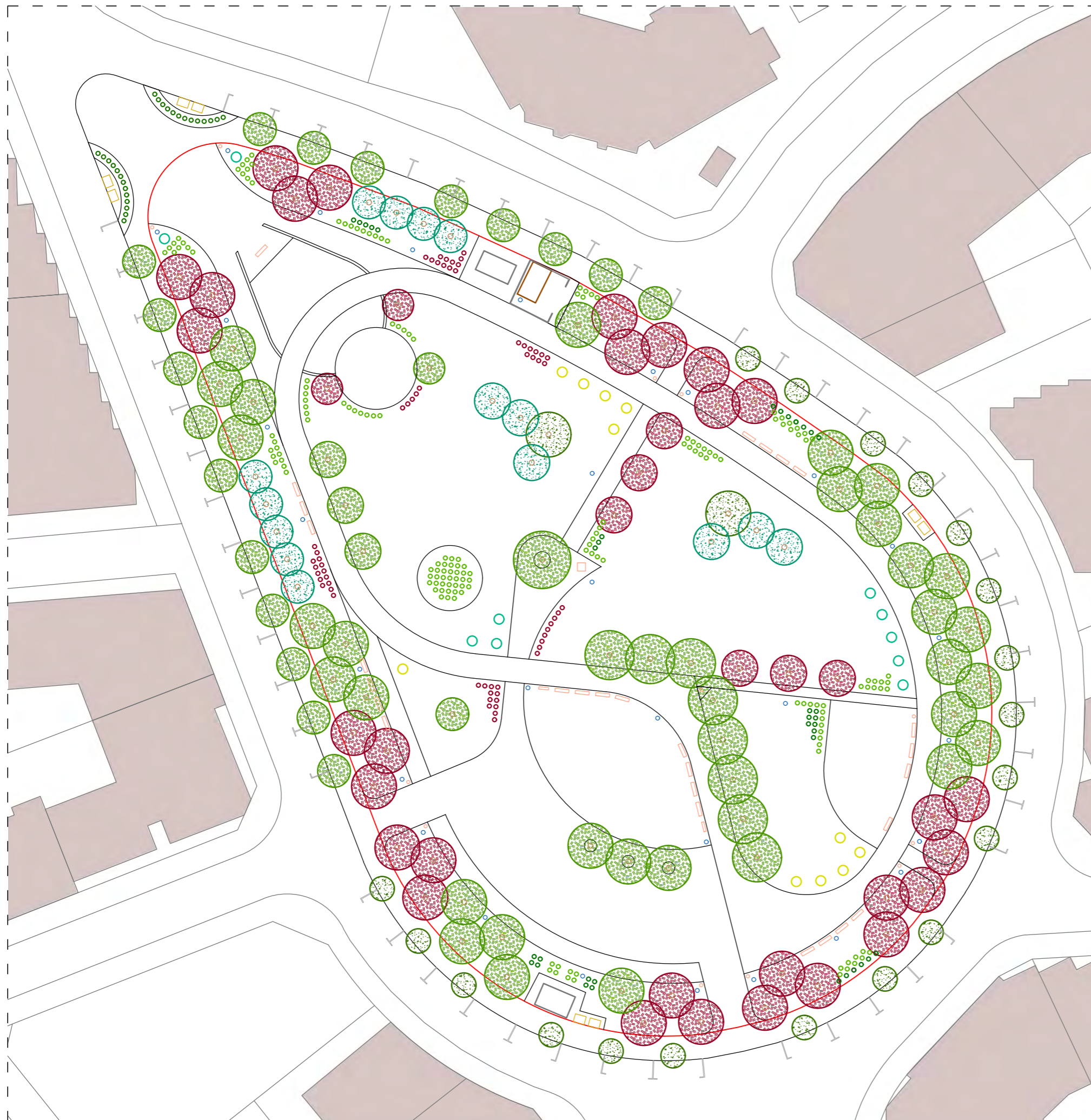
Легенда

- граница на обекта
- описъчена настилка
- ударопоглъщаща настилка
- рязани каменни плочи
- саморазливна каучукова настилка
- водни площи
- зелени паркови площи
- тротоарни плочи
- паркова мебел
- парково осветително тяло

Мащаб 1:500
1 см от чертежа = 5 м от обекта



Трайна растителност според багра на листата



Легенда

- граница на обекта
- контур трайни настилки
- вечnozелени дървета
- сребристи вечnozелени дървета
- листопадни дървета
- червенолистни листопадни дървета
- сребристи вечnozелени дървчета
- златисти вечnozелени дървчета
- вечnozелени храсти
- листопадни храсти
- червенолистни листопадни храсти
- паркова мебел
- парково осветително тяло

Мащаб 1:500
1 см от чертежа = 5 м от обекта



Трайна растителност според височината



Легенда

- граница на обекта
- контур трайни настилки
- високи вечнозелени дървета
- средно високи вечнозелени дървета
- високи листопадни дървета
- средно високи листопадни дървета
- ниски листопадни дървета
- вечнозелени дръвчета
- високи декоративни храсти
- ниски декоративни храсти
- паркова мебел
- парково осветително тяло

Мащаб 1:500
1 см от чертежа = 5 м от обекта




Трайна растителност според цъфтежа



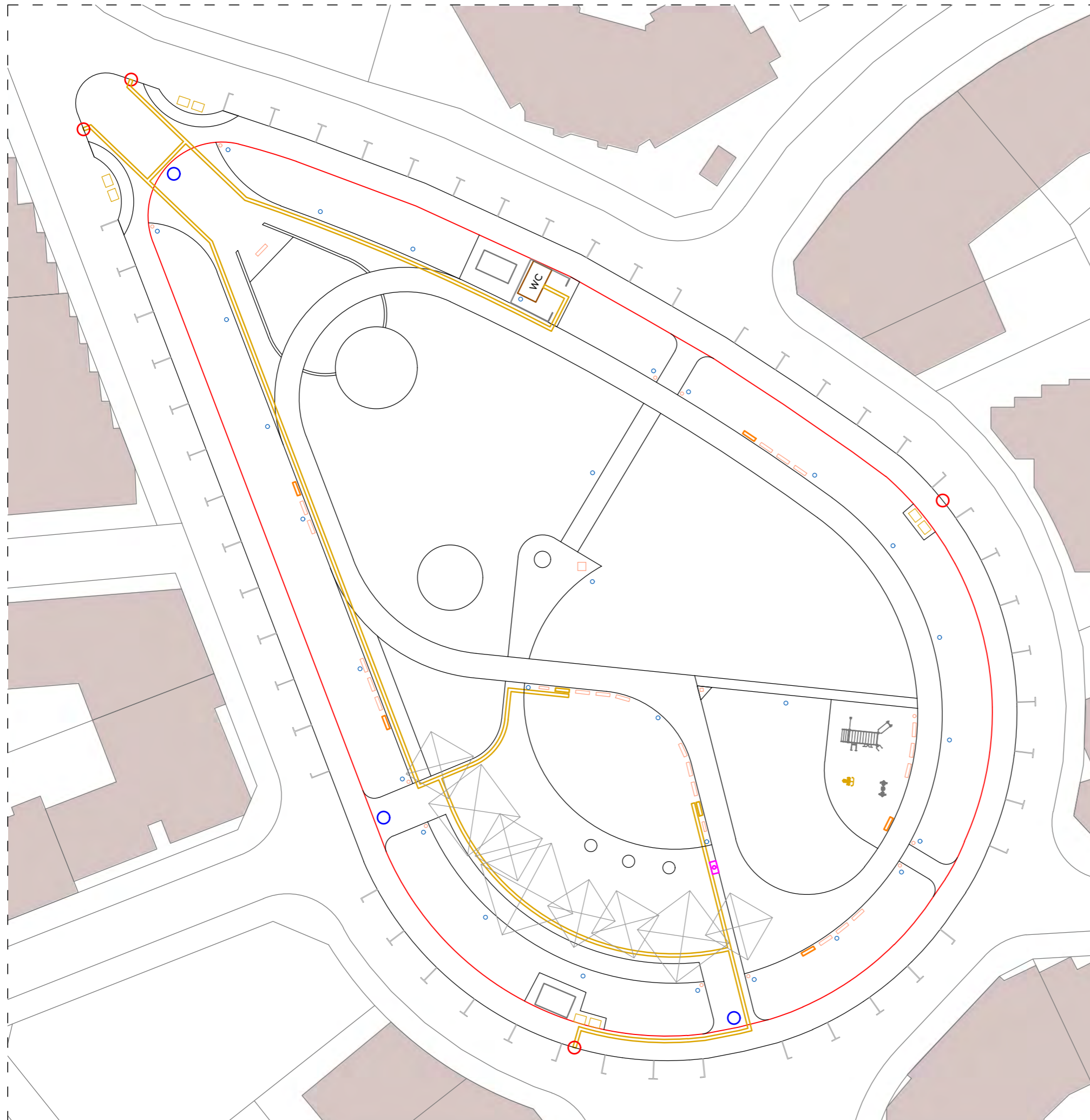
Легенда

-  граница на обекта
-  контур трайни настилки
-  вечнозелени дървета
-  рано цъфтящи дървета
-  пролетно цъфтящи дървета
-  лятно цъфтящи дървета
-  дървета без ефектен цъфтеж
-  вечнозелени дръвчета
-  рано цъфтящи храсти
-  пролетно цъфтящи храсти
-  лятно цъфтящи храсти
-  нецъфтящи храсти
-  паркова мебел
-  парково осветително тяло

Мащаб 1:500
1 см от чертежа = 5 м от обекта




Достъпна среда



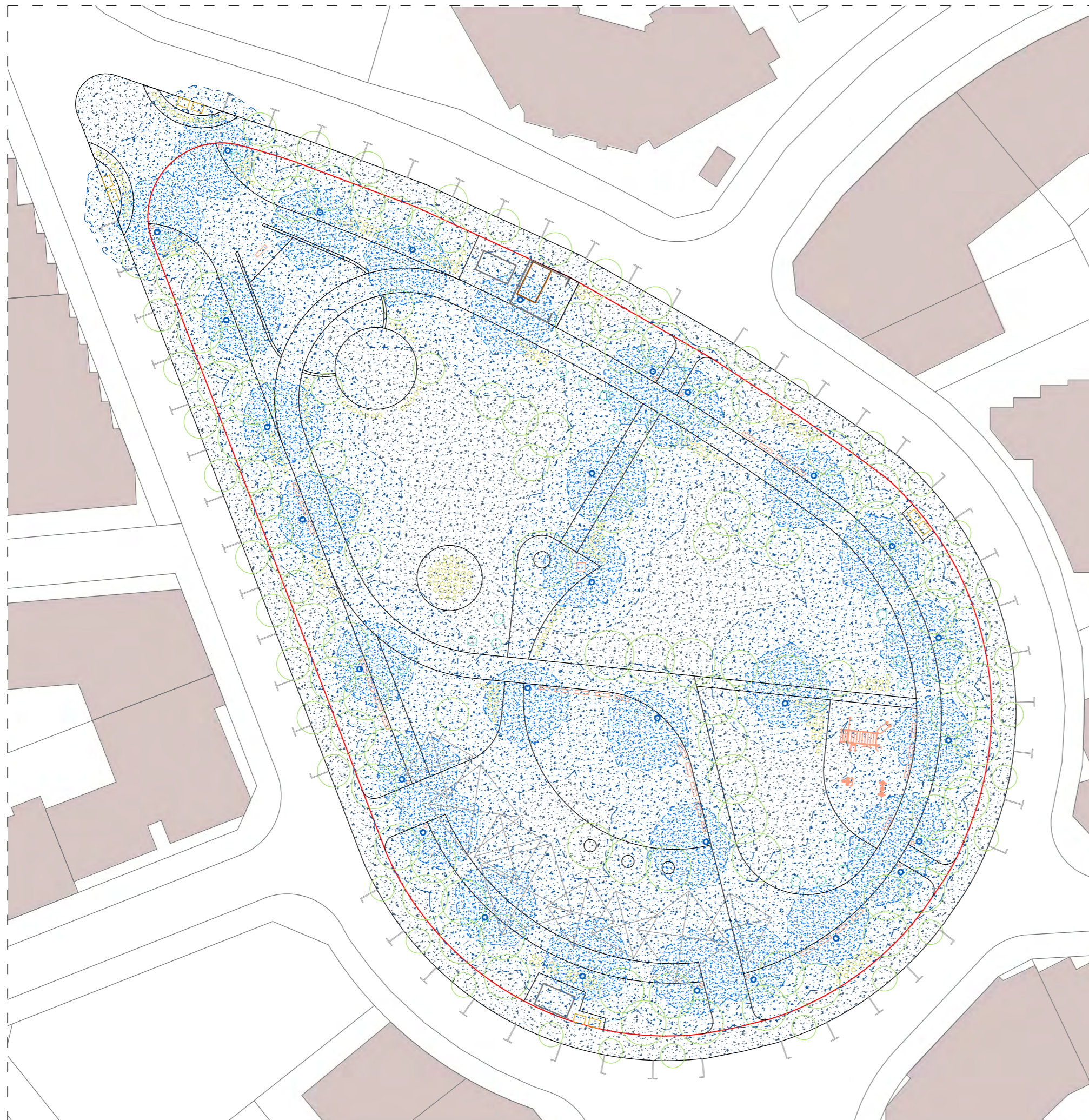
Легенда

- граница на обекта
- контур трайни настилки
- достъпен вход на парка
- WC достъпна паркова тоалетна
- ивици с тактилни плочи
- достъпен скосен тротоар
- достъпна паркова пейка
- достъпна паркова чешма
- достъпен фитнес-уред

Мащаб 1:500
1 см от чертежа = 5 м от
обекта



Парково осветление



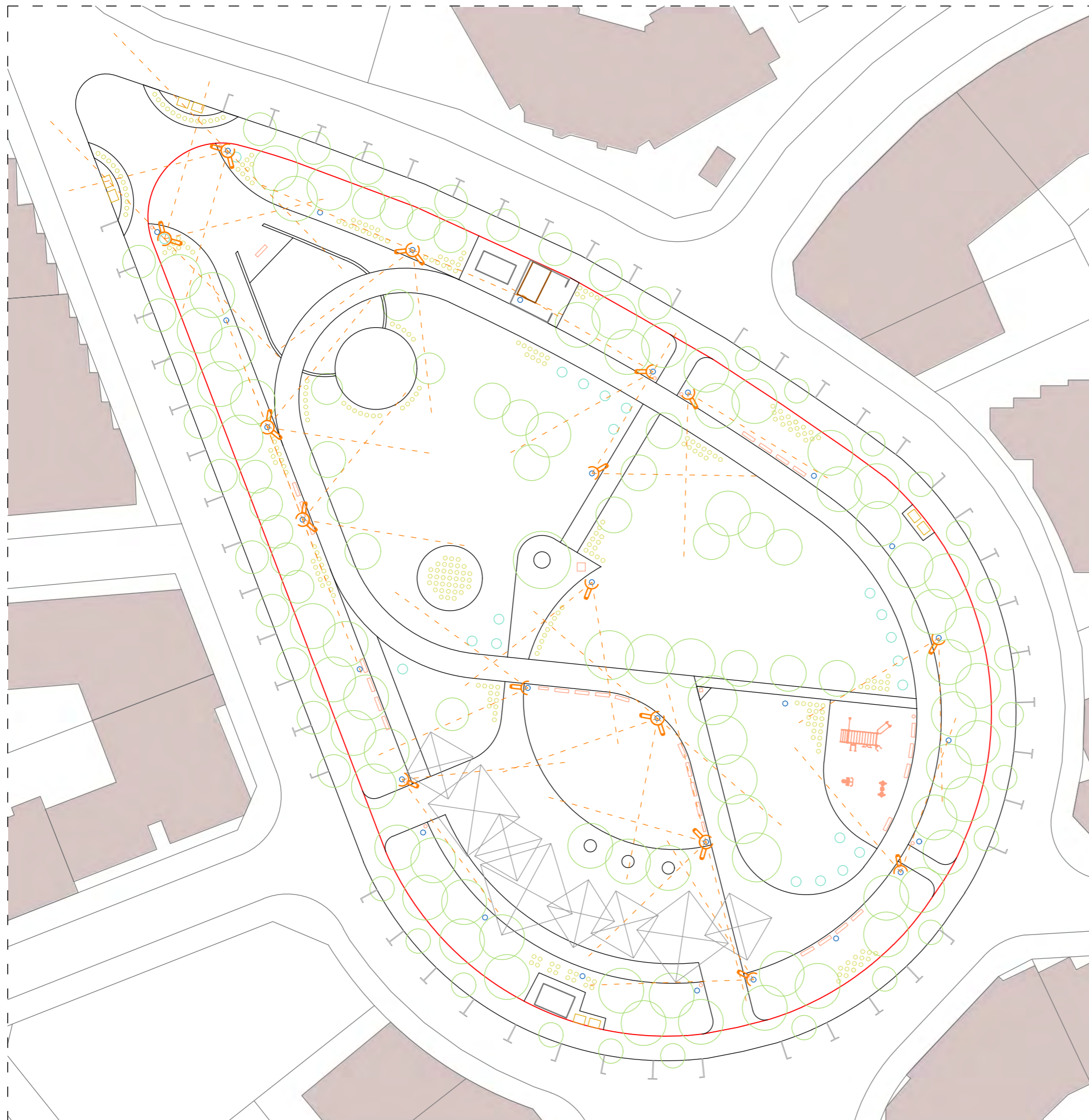
Легенда

- граница на обекта
- контур трайни настилки
- парково осветително тяло
- ярко осветена площ
- средно осветена площ
- слабо осветена площ
- паркови и улични дървета
- вечнозелени дървчета
- декоративни храсти
- паркова мебел

Мащаб 1:500
1 см от чертежа = 5 м от обекта



Видеонаблюдение

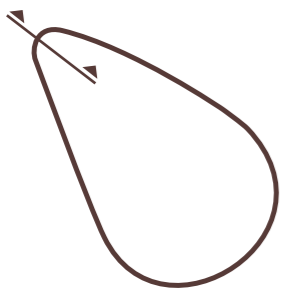


Легенда

- граница на обекта
- контур трайни настилки
- парково осветително тяло
- 📷 камера за видеонаблюдение
- - - - - периметър на наблюдение
- паркови и улични дървета
- вечнозелени дръвчета
- декоративни храсти
- ▭ паркова мебел

Мащаб 1:500
1 см от чертежа = 5 м от
обекта





тротоар при северен вход

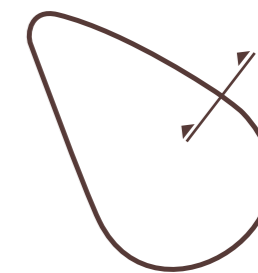
водна площ,
долно ниво

панорамна паркова алея,
преминаваща над водната площ

водна площ,
горно ниво

зелена паркова площ в
централната част на пар

разрез Б-Б



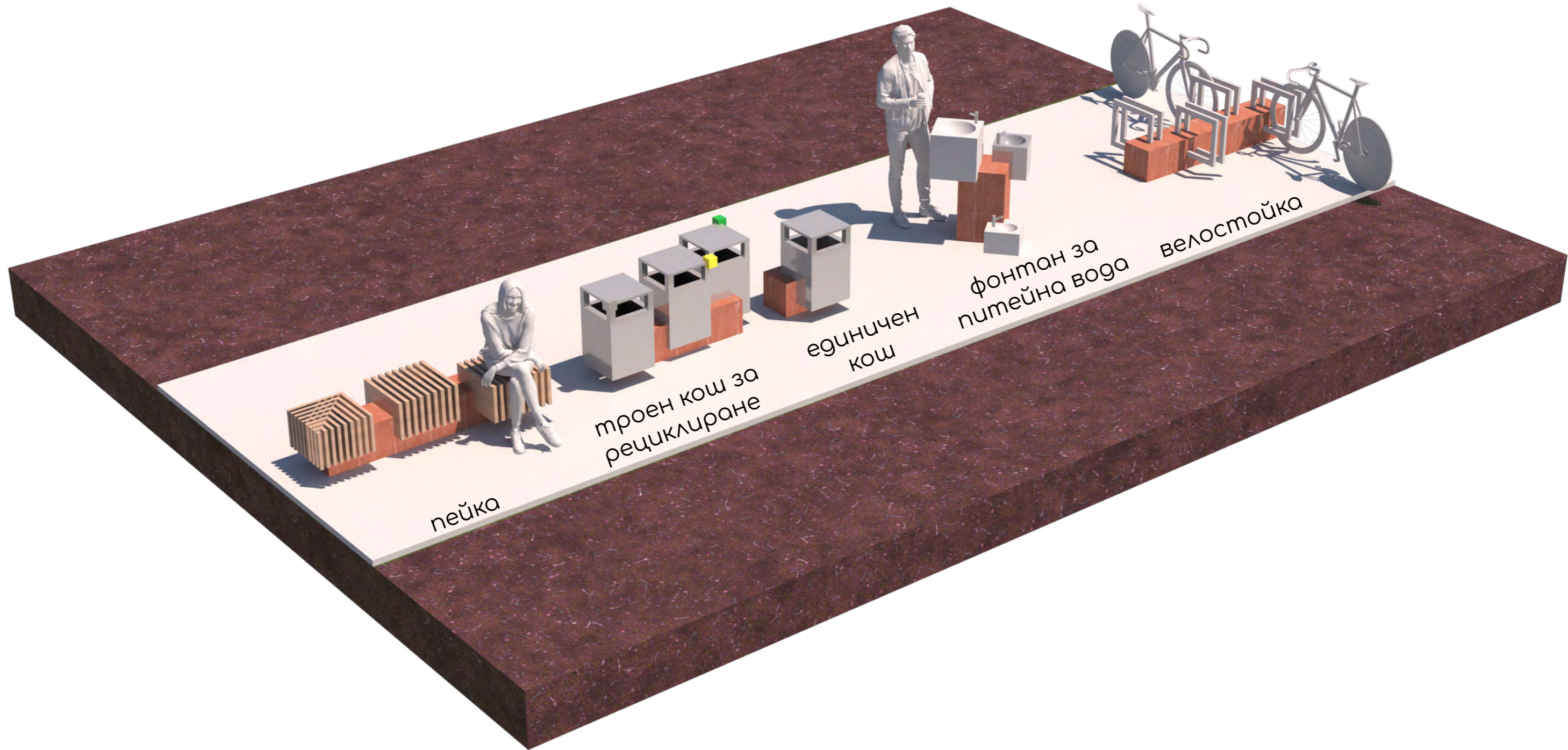
разрез А-А

Мащаб 1:100
1 см от чертежа = 1 м от
обекта





парково обзавеждане



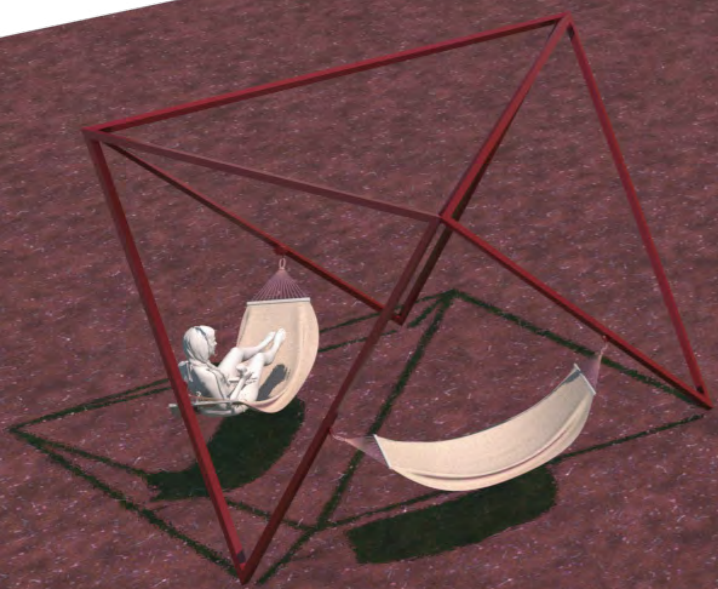
пейка

троен кош за
рециклиране

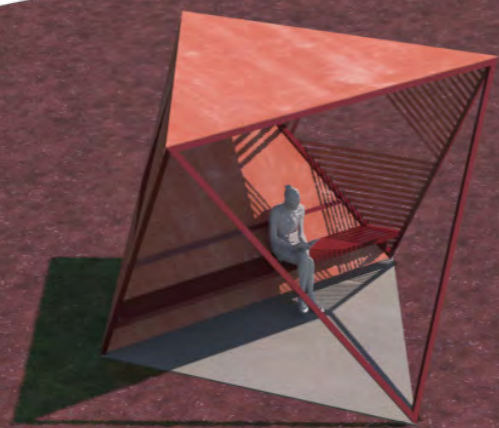
единичен
кош

фонтан за
питейна вода

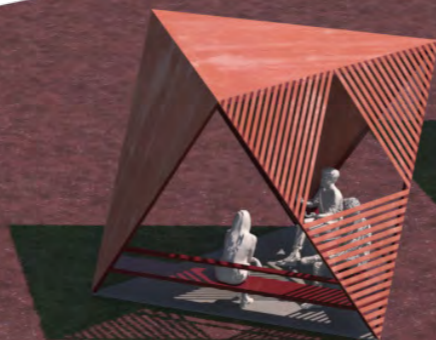
велостойка



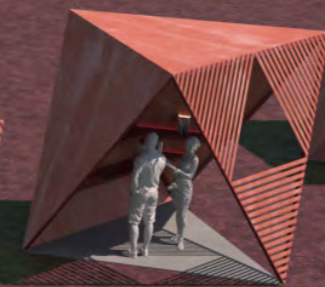
конструкция
за хамаци



беседка с
една пейка



беседка с
две пейки

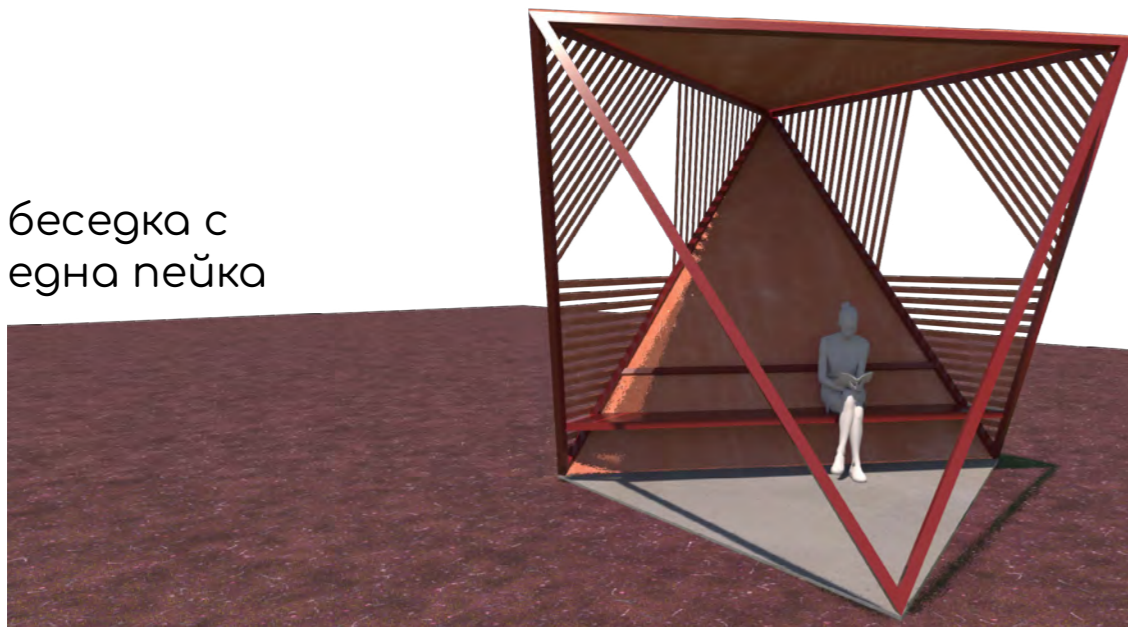


библиотека

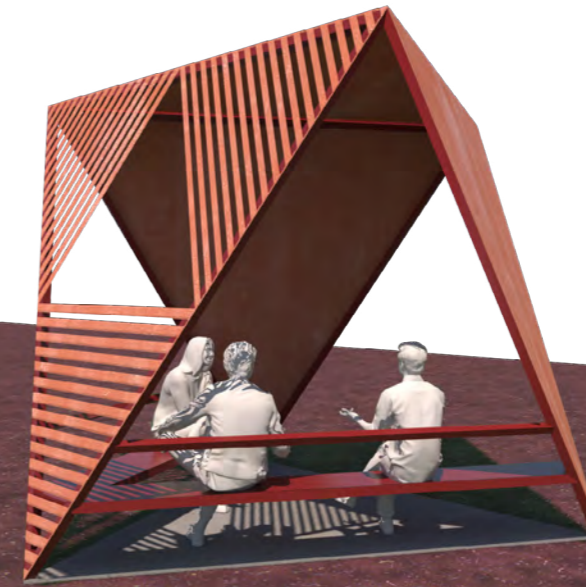


търговски
обект

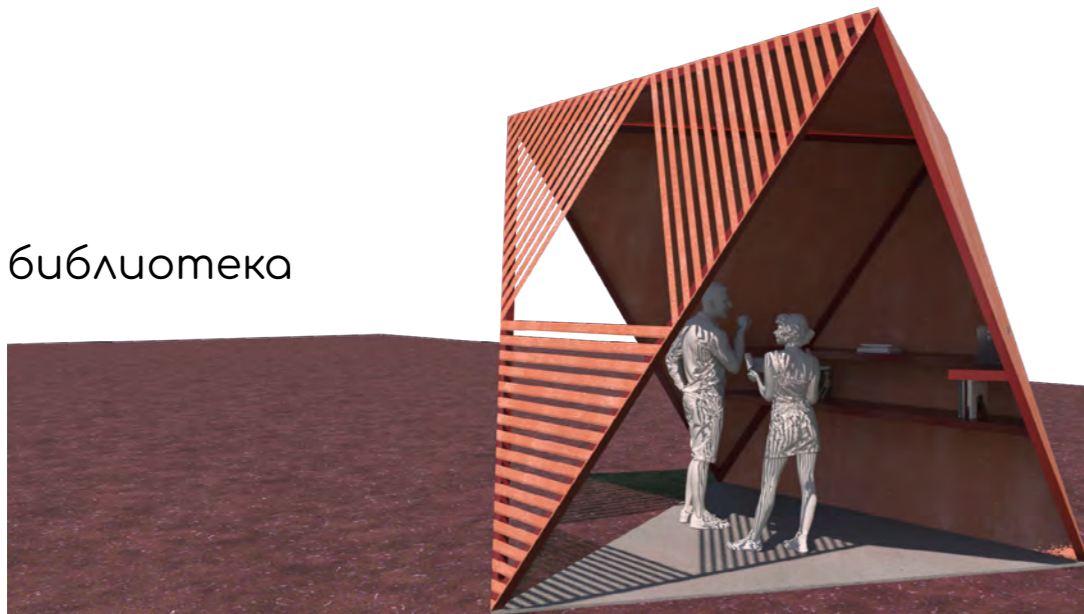
беседка с
една пейка



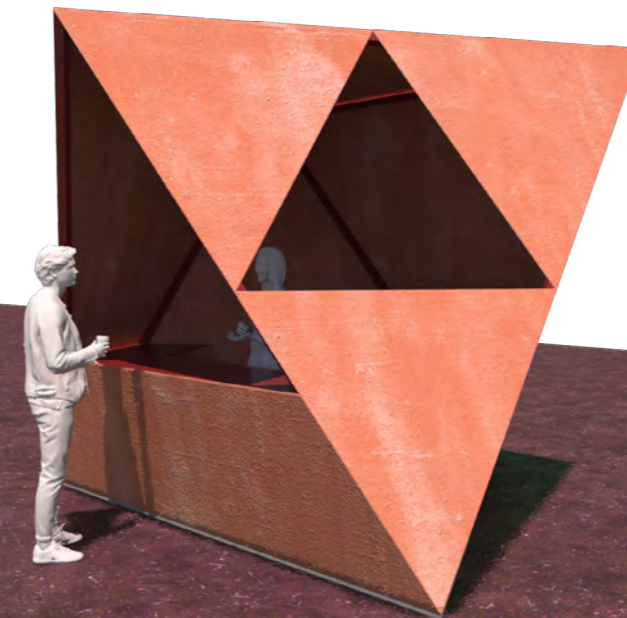
беседка с
две пейки



библиотека



търговски
обект



обяснителна записка

Общи положения

Предмет на проектиране е зелена площ – парк – в централната част на гр. Поморие, в квартал с предимно ново жилищно строителство. Паркът представлява празна зелена площ без никакви сгради, постройки, трайни настилки и съоръжения на инженерната инфраструктура – освен два малки трафопоста, ситуирани в периферията му. В целия имот няма нито едно дърво или каквато и да било декоративна растителност – паркът на практика е една поляна, заета от спонтанни тревни и тревисти съобщества.

Целта на проекта е да превърне територията в съвременен парк – модерна и красива озеленена площ с богато и разнообразно съдържание на площадки и елементи за парков отдих, игри, спорт и разходки. При това решението е съобразено със спецификата на местоположението, с демографските характеристики на квартала и града и със съвременните тенденции в развитието на паркоустройството и градската среда в крайморските общини.

Общо проектно решение

Функционалното зонироване на парка предполага най-оживените елементи да са в южната част, като при постепенно преминаване на север паркът придобива по-спокоен и лесопарков характер с по-малко площадки и съоръжения. Проектното решение не разделя парка на отделни зони; те по-скоро преливат неусетно една в друга, с обща художествена линия и замисъл.

Паркът е предназначен за посетители от всички възрасти – бебета, деца, младежи, млади семейства, възрастни хора и пенсионери. За всяка възрастова група е предвидено съдържание и подходящо обзавеждане, като посетителите споделят много от парковите елементи.

Основен композиционен момент в парка е централната пешеходна зона, която по същество представлява малък площад с живописен рисунък и широки подходи. В близост се ситуират площадка за игра на деца, в която са обособени отделни зони за игра на децата от различните възрастови групи – до 3 г. и от 3 до 12 г. Наблизо – но и достатъчно отдалечена – е предвидена площадка за фитнес на открито.

Площадките са богато оборудвани със съвременна паркова мебел – пейки, перголи, беседки, съоръжения за игра и спорт и съдове за отпадъци.

В северната част на парка се изгражда вторият силен момент – малка водна площ с течаща вода, до които се реализира интересен и богат скален кът с красиви кокетни растения, апанорамната алея преминава над водната площ, създавайки един от най-любопитните моменти на преживяването в парка. Двама фокуса на парка са свързани с трайни настилки – панорамна алея с ширина 3.0 м и допълнителни пешеходни алеи с ширина 2.5 м.

В близост до детската и спортната площадка е предвидена паркова чешма (фонтанка) със съвременен дизайн, позволяващ удобно и достъпно използване.

В по-спокойната североизточна част на парка е ситуирана тоалетна, отделена от околното пространство със своеобразен параван и напълно достъпна, включително и за хора с двигателни затруднения.

Парковото осветление обхваща всички направления на движение, като в целия парк и около тематичните площадки има повече паркови осветителни тела. Препоръчително е едновременно с това да се изгради и система за видеонаблюдение.

Внасянето на декоративна растителност е съобразено с предназначението на парка и с климатичните условия на гр. Поморие. Новата декоративна растителност е с богат видов състав с използването както на силно декоративни видове паркови дървета и храсти, така и на по-смълчана зеленина за устойчиво изграждане на зелената рамка на парковото пространство. Подбрани са видове с редуващи се прояви на декоративни качества през всички сезони: красив и обилен цъфтеж, ефектни плодове, пъстро есенно обагряне, изящно разклоняване, живописен рисунък на короните.

Алейна мрежа

Алейната мрежа е представена с мек и плавен геометричен контур, запазвайки спокойна и удобна логика на придвижването. Всички алеи са застлани с трайни настилки и са напълно достъпни по смисъла на понятието достъпна среда.

Панорамната алея обезпечава движение през целия парк и е с ширина 3.0 м. Алейта преминава през и покрай повечето паркови елементи, като по този начин осигурява лесен и удобен достъп до всички важни зони и тематични кътове.

Второстепенните алеи обхващат всички допълнителни посоки на пешеходното движение и са заложени с ширина 2.5 м.

Площадките също са заложени с характерен геометричен контур, като е търсено оптимално използване на площта им за разполагане на съответно тематично съдържание и обзавеждане. Пешеходното площадно пространство е застлано с опесъчена настилка, детските и спортната площадки са с ударопоглъщаща каучукова настилка, Всички алеи и площадки са с контур от бетонни бордюри и са предвидени с напречен наклон, който позволява гравитачното отвеждане на дъждовните води към прилежащите зелени площи.

Проектирането на настилките и площадките е изцяло съобразено с изискванията за изграждане на достъпна среда. Никъде в целия парк не са заложени стъпала, стръмни рампи, резки генивелации, прегради, неравности или други препятствия за посетителите. Наклоните на всички настилки са минимални и гарантират спокойно и лесно преминаване.

Алеите са достатъчно широки за за разминаване на двама души, на две бебешки колички или на две инвалидни колички (а на повечето места дори и на двама велосипедисти).

Тротоар

Макар прилежащият тротоар по целия контур на парка да е извън обхвата на имота, възстановяването му е задължително условие, за да може реновираният парк да има безопасен и удобен достъп и да се ползва пълноценно.

Прилежащият на парка тротоар следва да бъде възстановен (вероятно по отделен проект) в духа на общото композиционно решение на настоящия проект. Тротоарът не попада в обхвата на проектната разработка, но е изобразен в чертежите за създаване на завършен, пълноценен и устойчив облик на парковото пространство.

Подходи

Обособени са няколко подхода към парка откъм най-вероятните посоки на привижване на посетителите. Всички подходи са напълно достъпни и никъде по тях няма препятствия, неравности или презради. Главните посоки на движение са обезпечени с ивици от тактилна настилка за насочване и за внимание, а тротоарите откъм уличното платно се изпълняват скосени. Изпълнението на парка като достъпна среда е пояснена в отделен раздел.

Парково осветление

Парковото осветление е решено с отделностоящи паркови осветителни тела, разположени по протежение на алеите и площадките. Парковите лампи се ситуират само от гената страна на алеите, разположени през 12.0 – 16.0 м и с височина 6.0 – 8.0 м.

Системата за парково осветление е заложена със соларни LED лампи, оборудвани със соларен панел за зареждане. Осветителните тела са автономни и не се налага друго захранване с електричество.

Целта на осветлението не е да дава ярка светлина цяла нощ, а да осигурява разумна осветеност в късните вечерни часове. Осветителните тела позволяват работа до 24 часа, при зареждане няколко часа през деня. За постигане на по-висока ефективност, в лампите има вграден сензор за засичане на движение, който позволява автоматичното превключване на режимите на осветлението.

Осветителните тела не са свързани в електрическата мрежа и работят на ниско напрежение, което предполага високо ниво на безопасност.

Парково обзавеждане

Паркът се обзавежда с паркови пейки и съдове за отпадъци. Тематичните площадки се обзавеждат със съоръжения за игра и спорт. Монтира се и специфични елементи на парковата среда – сенници, навеси, чешма, паркова скулптура и др. Задължително е при подбора на парково обзавеждане да се търси паркова мебел от една дизайнерска серия със сходен детйл. Разностилие не бива да се допуска.

Пейките се разполагат както в площадките, така и по протежение на алеите, без а препятстват свободното преминаване на посетителите. Всички пейки са заложени с облегалки, но на някои места могат да се ползват и пейки без облегалки по преценка на възложителя (например в детските площадки и във фитнес-площадката). Част от пейките са достъпни по смисъла на понятието достъпна среда..

Всички използвани в обекта паркови мебели и оборудване преди всичко трябва да отговарят на критериите за безопасност – скрити сглобки, гладки повърхности, стабилни конструкции, огладени ръбове, безопасен достъп. При заявка по каталог трябва да се следи съоръженията да са сертифицирани за качество и най-вече – за безопасност, особено (но не само) в детските площадки.

Внимание! Сертифицираните съоръжения и ударопоглъщащата каучукова или опасъчена настилка не гарантират сами по себе си безопасността на играещите деца. Препоръчително е детските площадки да се ползват само в присъствието на възрастни.

Достъпна среда

В главните пешеходни подходи и алеи са заложени ивици от тактилни плочи, които да подпомагат придвижването на хората с увредено зрение. Използваните тактилни плочи са два вида: жълти, с ивици за насочване и червени, с издутини за предупреждение.

С помощта на тактилните плочи са обезпечени основните пешеходни движения от входовете на парка до важните елементи във вътрешността му.

Отделно от това, при напускане на парка в тротоара са заложени предупредителни ивици, а на тези места тротоарът следва да бъде изпълнен със скосяване, което улеснява преминаването; реконструкцията на тротоара се изпълнява по отделен проект.

Допълнително, по преценка на възложителя, при избор на парковата мебел и информационните табели може да се зложат и съответни панели за незрящи посетители.

Заклучение

Паркът е сложна и жива система от архитектурни и растителни компоненти и при създаването на парка балансът между тези компоненти следва да се запази съгласно проектното решение. Разполагането на разнообразни детайли, фрагменти, обособени зони, тематични кътове и парково обзавеждане – вписани в живописна растителна рамка – е сложен и дълготраен процес, изискващ пълна отдаденост. Спазването на паркоустройствените стандарти и цялостния проектен замисъл по време на изграждането е от решаващо значение както за общото художествено въздействие на парка, така и за устойчивата дълготрайност на изградената паркова среда.

Съдържанието на парка е отворено – то позволява към него да бъдат добавяни още тематични кътове и елементи – географски, исторически,

природонаучни, приключенски, спортни, културни и т.н., с активното участие на местната общественост и с любезното съдействие на проектантите.

Очаквани ползи

Така проектиран, паркът представлява съвременен и богат на съдържание обект на зелената градска среда, притегателен център за разходка, отдих, развлечения, игри и спорт не само в рамките на квартала, но и за посетителите и гражданите на гр. Поморие. С оригиналния си замисъл и простор паркът вероятно ще се превърне в желано място за посещение, особено през уикендите. Наличието на парк от подобен характер ще окаже благоприятно влияние върху имиджа на квартала и града, което ще насърчи вниманието и ангажираността на обществеността към опазване на градската среда.

Изграждането на парка ще доведе до създаване на нови работни места по време на строителството, а необходимостта от полагане на грижи по поддръжката ще създаде трайна трудова заетост за част от местните жители.

Паркът с богатата си и разнообразна зеленина ще се впише в градския пейзаж като самостоятелна екосистема с високо качество. На свой ред така обновеният парк ще повиши качеството на околната среда и по естествен път ще привлече нови представители на птичия и животински свят.

И не на последно място, наличието на подобен парк ще възпитава у подрастващите жители на гр. Поморие съвременна нагласа към проблемите на екологията, опазването и възстановяването на околната среда.







анализ на растителност

Анализ на съществуващата дървесна растителност в гр. Поморие

Дървесната растителност в гр. Поморие – улични дървета, дървета в публични зелени пространства (паркове и градини) и дървета в частни дворове.

Масово представени видове са: копривка (*Celtis australis*), японска софора (*Sophora japonica*), гребнолистна лупина (*Tilia cordata*), сребролистна лупина (*Tilia tomentosa*) и яворолистен платан (*Platanus x acerifolia*), а от вечнозелените – атласки кедр (*Cedrus atlantica*), хималайски кедр (*Cedrus deodara*) аризонски кипарис (*Cupressus arizonica*), вечнозелени кипарис (*Cupressus sempervirens*), японски чашкодрян (*Euonymus japonica*) и източна туя (*Thuja orientalis*).

Срещат се също така дървета от видовете: ленкоранска албиция (*Albizia julibrissin*), бигнониева каталпа (*Catalpa bignonioides*), гив рошков (*Cercis siliquastrum*), мирзлива върба (*Eleagnus angustifolia*), смокиня (*Ficus carica*), полски ясен (*Fraxinus oxycarpa*), двуделен гинко (*Ginkgo biloba*), японски мехурник (*Koelreuteria paniculata*).

По-ограничено е присъствието на конски кестен (*Aesculus hippocastanum*), делтоидна топола (*Populus deltoids*), гледичия (*Gleditschia triacanthos*) и сребриста ела (*Abies concolor*).

В съседните населени места (гр. Ахелой, гр. Равда и гр. Несебър) видовият състав на декоративната дървесна растителност е сходен, с по-забележимо присъствие на някои вечнозелени видове: кавказка ела (*Abies nordmanniana*), лейландски кипарис (*Cupressocyparis leylandii*), лагерстремия (*Lagerstroemia indica*) и сребрист смърч (*Picea pungens*).

Споменатите видове рисуват една пъстра картина на дървесната растителност, с разнообразен видов състав от листопадни и вечнозелени дървета – с богат спектър от декоративни качества. Съществуващата дървесна растителност е представена от видове с живописни, овални или тясно цилиндрични корони с различна височина и големина. Някои от видовете създават плътни и гъсти корони, докато други присъстват като нежни и рехави зелени обеми; има дървета с обилен цъфтеж, дървета с ефектни плодове и дървета с красиво есенно обагряне. Най-сетне, има дървета с тъмнозелена багра на листната маса, дървета със сребристи или златисти нюанси, както и такива със свежозелени листа през целия сезон.

Всички споменати видове показват добър растеж и са в добро до много добро общо състояние – както във фитосанитарно, така и в естетическо отношение. Дърветата развиват характерни за видовете си общабитус, форма на короната, размери, тип разклоняване и степен на облистване. Дърветата имат облик на свежи и енергични растения и почти всички се вписват в представата за здрави и елегантно декоративно дърво.

Само при отделни дървета се наблюдава частично съхнене на листата в разгара на лятото и само при отделни дървета могат да се видят сухи клони в короните – при това страдат единични екземпляри, без да може да се направи обобщение за видовете като цяло.

Дървесната растителност – така, както е представена – създава устойчива зелена рамка на градската среда, без да е доминиращ градски елемент.

Внасянето на нови видове следва да се търси предимно в посока обогатяване на спектъра от декоративни качества (дървета и храсти с червена багра на листата), дървета с ефектни корони (чадърovidни или строго кълбовидни), дървета и храсти с подчертано съвременен градски профил и съвсем малко екзоти за силни паркови акценти.

Едновременно с това следва подборът на видове трябва да е съобразен и с устойчивостта им на неблагоприятни градски фактори – сухи и бедни почви, замърсен въздух, обилно слънчево греене, високи летни температури и ледени зимни ветрове. Може да се предположи, че за новите дървета ще се полагат грижи поне в първите няколко години, но въпреки това присъствието на взискателни видове не е желателно.

Също така нежелателно е и присъствието на обилно плододавачи видове, на видове, привличащи жилещи насекоми, както и на видове с доказано алергенно действие или видове с опасни бодли и отровни части. Не на последно място, не бива да се допуска използването на инвазивни чужди растителни видове, съгласно актуалния списък на МОСВ.

Сцелобогатяването на видовия състав (освен така описаните съществуващи в гр. Поморие видове) могат да бъдат внесени видове като: червенолистен гланевиден клен (*Acer palmatum 'Atropurpureum'*), червенолистен явор (*Acer platanoides 'Royal Red'*), червенолистна смрадлика (*Cotinus coggygria 'Royal Purple'*), гимнокладус (*Gymnocladus dioica*), амброво дърво (*Liquidambar styraciflua*), магнолия (*Magnolia kobus*), червенолистна слива (*Prunus cerasifera 'Nigra'*) и пиния (*Pinus pinea*), а от храстите – сибирски бял дрян (*Cornus alba 'Sibirica'*), ален чашкодрян (*Euonymus alatus 'Compactus'*) и фотиния (*Photinia x fraseri 'Red Robin'*)

Забележка:

В периода на изготвяне на настоящото проектно решение голяма част от съществуващата дървесна и храстова растителност е в безлистно състояние. С оглед пълноценното представяне на популярните видове растения в гр. Поморие и околните населени места, ползвани са кадри от Google Street View, заснети през летния сезон, когато всички дървета и храсти са напълно облиствени.



Fraxinus oxycarpa



Platanus x acerifolia



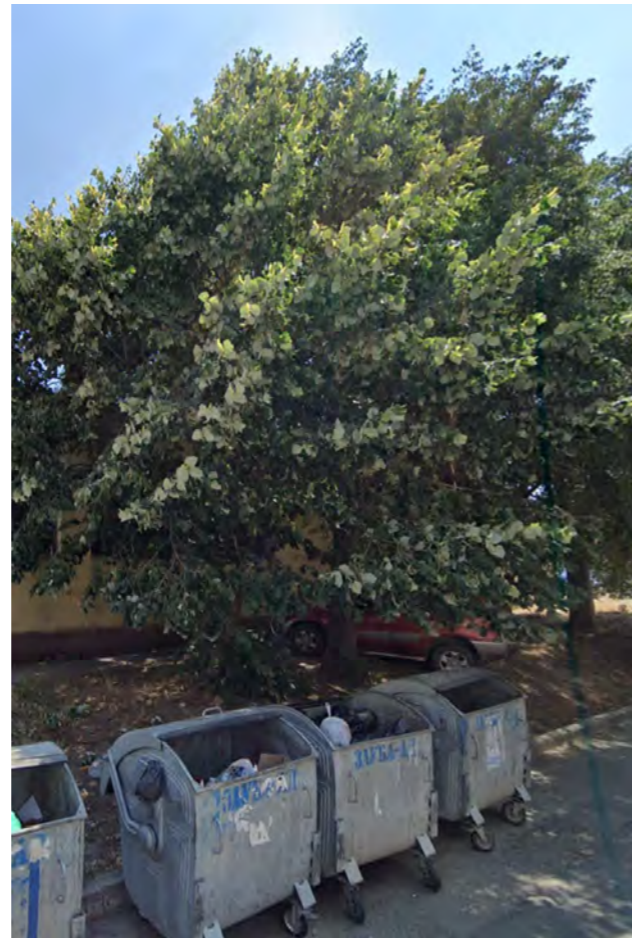
Cedrus deodara



Celtis australis



Sophora japonica



Tilia tomentosa



Cupressus sempervirens



Eleagnus angustifolia



Acer platanoides



Acer pseudoplatanus



Aesculus hippocastanum



Catalpa bignonioides

достъпна среда

Фрагменти на достъпната среда

Достъпна алейна мрежа

Алейната мрежа на парка се изпълнява с трайни настилки. Всички настилки са нехлъзгави и никъде в парка не са заложили препятствия за преодоляване (стъпала, неравности или презради). Предвидените наклонени участъци на отделни алеи са с минимални наклони и не надвишават допустимия 5.0 % наклон. Всички алеи са заложили с минимален напречен наклон за оттичане на дъждовните води към зелените площи – като напречният наклон не създава никакви трудности за придвижване.

Преходите от една настилка към друга са плавни, без прагове и резки промени в нивата. В голяма част от алейната мрежа се полагат достъпни ивици от тактилни плочи за насочване и за внимание.

Алеите са достатъчно широки за за разминаване на двама души, на две бебешки колички или на две инвалидни колички (а на повечето места дори и на двама велосипедисти).

В главните пешеходни подходи и алеи са заложили ивици от тактилни плочи, които да подпомогат придвижването на хората с увредено зрение. Използваните тактилни плочи са два вида: жълти, с ивици за насочване и червени, с издупчини за предупреждение.

С помощта на тактилните плочи са обезпечени основните пешеходни движения от входовете на парка до важните елементи във вътрешността му.

Отделно от това, при напускане на парка в тротоара са заложили предупредителни ивици, а на тези места тротоарът следва да бъде изпълнен със скосяване, което улеснява преминаването.

Допълнително, по преценка на възложителя, при избор на парковата мебел и информационните табели може да се заложили и съответни панели за незрящи посетители.

Достъпни подходи

Всички подходи към парка са напълно достъпни. Преминаването от прилежащия тротоар към вътрешността на парка се осъществява с гладки и нехлъзгави трайни настилки без стъпала или неравности.

Достъпни тротоари

Там, където посетителите на парка пресичат прилежащото улично платно, тротоарите се изпълняват скосени, съгласно законовите изисквания за достъпна среда. В участъците между излизането от парка и слизането на уличното платно в тротоарите няма препятствия, презради или дървета, които да затрудняват придвижването.

Достъпна тоалетна

В парка се разполага санитарно-хигиенен възел (тоалетна). Парковата тоалетна е със съвременен дизайн, позволяващ ползването ѝ и от лица с увреждания и лица със затруднения в придвижването. Допълнително около тоалетната е заложило достатъчно свободно място за придвижване и маневриране с инвалидна количка. До тоалетната е предвидена и насочваща ивица от тактилни плочи.

Достъпна паркова чешма

В парка се ситиуира чешма с питейна вода. Дизайнът на чешмата улеснява използването ѝ както от възрастни, така и от деца. Чешмата е напълно достъпна по смисъла на понятието достъпна среда и е походяща и удобна за лица със затруднения в придвижването.

Достъпен фитнес уред

Във фитнес-площадката се разполагат три фитнес-уред: един голям (комбиниран) и два малки (единични). Отделни функционалности на големия уред могат да се ползват и от хора с двигателни затруднения, а единият от малките уреди е напълно достъпен по смисъла на понятието достъпна среда.

Достъпни детски съоръжения

Съоръженията за игра, предвидени в проектното решение, са частично или напълно достъпни за деца с увреждания, по смисъла на Наредба № 1 от 12 януари 2009 г. за условията и реда за устройството и безопасността на площадките за игра.

Достъпни пейки

По протежение на алеите се 7 бр. достъпни пейки, разположени мозаечно и равномерно в цялата паркова територия. Около всяка от достъпните пейки е заложило достатъчно място за придвижване и маневриране с инвалидна количка.

дендрология

Озеленяване

Озеленяването на обекта се изразява в засаждане на трайна декоративна дървесна и храстова растителност и изграждане на тревен килим в незаемите от растителност площи. Внасянето на нови растения е умерено и е насочено към създаване на жива градина с елегантен облик, богат видов състав и свеж колорит. Целта на паркоустройството не е да превърне парковото пространство в пъстроцветен кич; напротив, присъствието на стилна и съдържана зеленина следва само да обогати естетическото въздействие на архитектурното решение и да внесе уют и спокойствие.

Използват се ценни видове (и съвременни форми и сортове) растения. Внасянето на умерено количество – но силно декоративни – нови растения ще придаде на зеленото пространство оживление, динамика и усещане за пълноценна и съвременна зелена градска среда. Новата декоративна растителност ще впечатлява повече като живописен набор от силни акценти, отколкото като внушителни и безрадостни масиви и групи.

В обекта са заложили само растения с висока художествена стойност и дълготраен декоративен ефект, с богатство и разнообразие на декоративните качества. При подбор на видове е заложило редуването на естетическото въздействие на различни декоративни достойнства на растенията през цялата година: ефектно разлистване, въздействащи форми и багри на листата, красив и обилен (ароматен и дълготраен) цъфтеж, вълнуващо есенно обагрение, забележителни плодове, ярки млади клони, интересна стъблена кора, живописна форма на короната и т.н.

Вечнозелените дървета са подбрани от видове с предимно конусовидни корони, но има и вид с чадървидна корона в зряла възраст; листопадните дървета са с овални, разперени и/или живописни корони; вечнозелените дръвчета са с подчертан колоновиден силует, а вечнозелените и листопадните храсти присъстват като пластични петна и групи, предвидени и като свободно растящи, и като подстригани зелени обеми – в зависимост от степента на поддръжка и възможностите за стопанисване.

Летни сезонни цветя не са заложили с цел оптимизиране на разходите; наместо това са използвани дървета и храсти с обилен и продължителен цъфтеж, редуващи се атрактивно през целия вегетационен сезон, без да създават претенциозни петна от пъстроцветни шареници. Възможно е – и е препоръчително – на отделни места в парка да се засадят луковичи от ранно цъфтящи луковични цветя, за добавяне на колорит в градината през първите седмици на пролетта.

Околовръст по контура на парка е препоръчително да се засади нисък жив плет, който дискретно да отделя парковото пространство от прилежащия тротоар и улица. Живият плет не е показан изрично в графичната част, но следва да се има предвид при изготвянето на

технически проект като важен елемент на зеления парк.

Прилежащият тротоар е извън контура на парка, но е органично свързан със зеленото пространство. В проектното решение – като допълнително предложение – в тротоара са заложили дървета за улично озеленяване по цялата обиколка на парка.

Всички растителни обеми са заложили в силно стилизирани геометрични контури. Макар на проекта за яснота контурите да са изобразени със строга геометрия, живата зеленина реално има много по-мек, приятен и природосъобразен облик. Този облик подлежи на допълнително омекотяване при отглеждането на растителността (чрез последващите формировъчни резитби) така, че при адекватна поддръжка с течение на времето целият парк да придобие мек и пластичен облик.

Растителността изисква умерено интензивни и продължителни грижи за постигане на художествената концепция, заложила в проектното решение. Грижите включват (но не се изчерпват с) поливане, подхранване, фитосанитарна профилактика, борба с вредители и болести, окопаване, плевене, формировъчни и санитарни резитби, отстраняване на сухи клони и листа, премахване на прецъфтели цветове и излишни плодове и т.н.

Грижите започват веднага със засаждането и продължават с висока интензивност през целия първи вегетационен сезон. В последващите сезони интензивността намалява и грижите за растителността преминават в рутинна поддръжка. Паркът не представлява сбор от отделни статични елементи, а динамичен организъм с живи, възискателни и често своенравни зелени създания. Дълготрайното им отглеждане изисква решителен подход, задълбочени познания, професионални умения, сърцато отношение и пълна отговорност.

За устойчивото озеленяване на парка са предвидени 3 вида вечнозелени дървета, 3 вида вечнозелени дръвчета, 7 вида листопадни дървета, 3 вида вечнозелени храсти и 6 вида листопадни цъфтящи храсти. Всички видове са съобразени с климатичните условия на гр. Поморие и с даденостите на съществуващата зелена площ. Съобразно анализа на съществуващите в гр. Поморие видове дървета и храсти (и тяхното общо фитосанитарно състояние), някои от видовете в проекта са използвани с по-голямо преимущество.

Възможно е някои от заложените видове дървета и храсти да не намерят приложение в окончателното решение на зеленото пространство.

Никои от използваните растителни видове не присъства в актуалния списък с инвазивни чужди видове (публикуван на интернет-страницата на МОСВ).

Възможно е някои от предложените растения да имат бодливи части, отровни части или да отделят вещества, предизвикващи алергии. Допуска се по преценка на инвеститора същите да бъдат подменени от видове със сходен облик и биология – но напълно безопасни. В най-оживените зони в парка, включително и около детската площадка, бодливи и отровни растения няма.

Незаемите от растителност зелени площи са решени като открити поляни, застлани с тревен килим. За целта площите се затревяват с многокомпонентна тревна смеска или с готов тревен чим за постигане на незабавен ефект.

Петната от декоративни храсти следва да са категорично отделени от тревните площи с подчертан контур. Препоръчително е тези контури да се запълнят с мулч от смлени дървесни кори за постигане на пълноценен и устойчив декоративен ефект.

Видов състав на използваната декоративна растителност

Растителен вид	Българско наименование
Вечнозелени дървета	
<i>Cedrus deodara</i>	Хималайски кедър
<i>Cupressus arizonica</i>	Аризонски кипарис
<i>Picea pungens</i>	Сребрист смърч
Вечнозелени дървчета	
<i>Chamaecyparis lawsoniana 'Ivonne'</i>	Златист лавзонов лъжекипарис
<i>Cupressus sempervirens 'Stricta'</i>	Колоновиден кипарис
<i>Juniperus scopulorum 'Skyrocket'</i>	Сребриста изправена хвойна
Листопадни дървета	
<i>Acer palmatum 'Atropurpureum'</i>	Червенолистен дланевиден клен
<i>Acer platanoides 'Royal Red'</i>	Червенолистен явор
<i>Albizia julibrissin</i>	Ленкоранска албиция
<i>Catalpa bignonioides</i>	Бигнониева каталпа
<i>Cercis siliquastrum</i>	Див рожков
<i>Ginkgo biloba</i>	Двуделен гинко
<i>Gymnocladus dioica</i>	Гимнокладус
<i>Koelreuteria paniculata</i>	Японски мехурник
<i>Liquidambar styraciflua</i>	Амброво дърво
<i>Magnolia kobus</i>	Магнолия
<i>Prunus cerasifera 'Nigra'</i>	Червенолистна джанка
<i>Rhus typhina 'Dissecta'</i>	Разсеченолистен влакнест шмак
<i>Tilia cordata</i>	Дребнолистна липа
Вечнозелени храсти	
<i>Euonymus japonica</i>	Японски чашкодрян
<i>Lagerstroemia indica</i>	Индийски люляк
<i>Laurocerasus officinalis</i>	Лавровишна
<i>Photinia x fraseri 'Red Robin'</i>	Фотиния
Листопадни храсти	
<i>Berberis thunbergii 'Atropurpurea'</i>	Червенолистен кисел трън
<i>Cornus alba 'Sibirica'</i>	Сибирски бял дрян
<i>Cotinus coggygria 'Royal Purple'</i>	Червенолистна смрадлика
<i>Euonymus alatus 'Compactus'</i>	Ален чашкодрян
<i>Hibiscus syriacus</i>	Дървовидна ружа
<i>Spiraea japonica</i>	Японска спирея
<i>Weigela purpurea</i>	Пурпурна вейгела



Acer palmatum 'Atropurpureum'



Acer pseudoplatanus 'Royal Red'



Cotinus coggygria 'Royal Purple'



Gymnocladus dioica



Liquidambar styraciflua



Magnolia kobus



Pinus pinea



Cornus alba 'Sibirica'



Prunus cerasifera 'Nigra'



Cupressus sempervirens 'Stricta'



Euonymus alatus 'Compactus'



Photinia x fraseri 'Red Robin'



Ефектно разлистване с богато обагрени пъпки, прилистници и млади листа



Сребриста багра на плътна зелена листна маса на вечнозелени храсти



Ранен и обилен цъфтеж



Живописна структура на короната

Ярко обагрени листа с интересна форма



Атрактивна дървесна кора





Обилен цъфтеж през летните месеци



Ефектно есенно обагряне на листата



Тъмночервена багра на листата през целия сезон



Интересни и ярко обагрени плодове при безлистно състояние

Ярко обагрени плодове



Ефектни клонки в безлистно състояние



финансово предложение

Индикативна количествено-стойностна сметка за изпълнение на обект: Парк "Канката" в гр. Поморие

СТРОИТЕЛНО-МОНТАЖНИ РАБОТИ В ОБХВАТА НА ИМОТА

Вид на строително-монтажните работи	мярка	обем	ед. цена	сума
Подготвителни работи				
Организиране и сигнализиране на строителна площадка	бр.	1.00	750.00	750.00
Маркиране на временна организация на движението	бр.	1.00	3,250.00	3,250.00
Доставка и поставяне на временни фургоны и павилиони	бр.	3.00	2,450.00	7,350.00
Поставяне на предпазна временна строителна ограда	м'	380.00	32.50	12,350.00
Трасиране на опорни точки	бр.	12.00	15.00	180.00
Общо подготвителни работи				23,880.00
Присъединителни процедури				
Създаване на партуга за ел. захранване и монтаж на ел. табло	бр.	1.00	9,500.00	9,500.00
Създаване на партуга за водопровод и направа на ВиК шахта	бр.	1.00	4,500.00	4,500.00
Присъединяване към гъжовна канализация и направа на шахта	бр.	1.00	2,300.00	2,300.00
Общо присъединителни процедури				16,300.00
Централна пешеходна зона				
Трасиране на подробни точки	бр.	9.00	15.00	135.00
Направа на площен изкоп със средна дълбочина 40 см	м2	700.00	12.50	8,750.00
Товарене и извозване на изкопаните земни маси	м3	364.00	19.50	7,098.00
Доставка и полагане на геотекстил	м2	700.00	3.00	2,100.00
Доставка на трошен камък фракция 0-32 мм с Кр=1.1	м3	192.50	40.00	7,700.00
Полагане, нивелиране и уплътняване на трошен камък в слой 25 см	м3	192.50	12.00	2,310.00
Доставка на циментов разтвор за полагане на бордюри	м3	2.00	150.00	300.00
Доставка и полагане на бетонни бордюри 10x25x50 см	м'	185.00	12.50	2,312.50
Доставка на трошен камък фракция 4-11 мм с Кр=1.1	м3	115.50	40.00	4,620.00
Полагане, нивелиране и уплътняване на трошен камък в слой 15 см	м3	115.50	12.00	1,386.00
Централна пешеходна зона				36,711.50
Северозападен вход				
Трасиране на подробни точки	бр.	6.00	15.00	90.00
Направа на площен изкоп със средна дълбочина 40 см	м2	260.00	12.50	3,250.00
Товарене и извозване на изкопаните земни маси	м3	135.20	19.50	2,636.40
Доставка и полагане на геотекстил	м2	260.00	3.00	780.00
Доставка на трошен камък фракция 0-32 мм с Кр=1.1	м3	71.50	40.00	2,860.00
Полагане, нивелиране и уплътняване на трошен камък в слой 25 см	м3	71.50	12.00	858.00
Доставка на циментов разтвор за полагане на бордюри	м3	1.20	150.00	180.00
Доставка и полагане на бетонни бордюри 10x25x50 см	м'	105.00	12.50	1,312.50
Доставка на трошен камък фракция 4-11 мм с Кр=1.1	м3	42.90	40.00	1,716.00
Полагане, нивелиране и уплътняване на трошен камък в слой 15 см	м3	42.90	12.00	514.80
Северозападен вход				14,197.70
Панорамна алея				
Трасиране на подробни точки	бр.	18.00	15.00	270.00
Направа на площен изкоп със средна дълбочина 40 см	м2	820.00	12.50	10,250.00
Товарене и извозване на изкопаните земни маси	м3	426.40	19.50	8,314.80
Доставка и полагане на геотекстил	м2	820.00	3.00	2,460.00
Доставка на трошен камък фракция 0-32 мм с Кр=1.1	м3	270.60	40.00	10,824.00
Полагане, нивелиране и уплътняване на трошен камък в слой 30 см	м3	270.60	12.00	3,247.20
Доставка на циментов разтвор за полагане на бордюри	м3	5.00	150.00	750.00
Доставка и полагане на бетонни бордюри 10x25x50 см	м'	495.00	12.50	6,187.50
Доставка и полагане на армировъчна мрежа	к2	2,870.00	2.50	7,175.00
Отливане на армирана бетонна основа с дебелина 10 см	м3	82.00	150.00	12,300.00
Доставка и полагане на настилка от EPDM гранули	м2	820.00	24.00	19,680.00
Общо панорамна алея				81,458.50
Допълващи алеи				

Трасиране на подробни точки	бр.	24.00	15.00	360.00
Направа на площен изкоп със средна дълбочина 40 см	м2	255.00	12.50	3,187.50
Товарене и извозване на изкопаните земни маси	м3	132.60	19.50	2,585.70
Доставка и полагане на геотекстил	м2	255.00	3.00	765.00
Доставка на трошен камък фракция 0-32 мм с Кр=1.1	м3	84.15	40.00	3,366.00
Полагане, нивелиране и уплътняване на трошен камък в слой 30 см	м3	84.15	12.00	1,009.80
Доставка на циментов разтвор за полагане на бордюри	м3	5.00	150.00	750.00
Доставка и полагане на бетонни бордюри 10x25x50 см	м'	495.00	12.50	6,187.50
Доставка на трошен камък фракция 0-4 мм с Кр=1.1	м3	14.03	40.00	561.00
Полагане, нивелиране и уплътняване на трошен камък в слой 5 см	м3	14.03	12.00	168.30
Доставка и полагане на бетонни плочи 60x120x6 см	м2	255.00	39.50	10,072.50
Фузиране на готовата настилка	м2	255.00	1.00	255.00
Общо допълващи алеи				29,268.30
Тактилни ивици в настилките				
Изрязване на ивици с широчина 40 см в тройни настилки	м'	320.00	8.50	2,720.00
Товарене и извозване на изкопаните земни маси	м3	16.64	19.50	324.48
Доставка и полагане на ивици от тактилни плочи 40x40x5 см	м'	320.00	8.00	2,560.00
Общо тактилни ивици в настилките				5,604.48
Водна площ				
Трасиране на подробни точки	бр.	6.00	15.00	90.00
Направа на площен изкоп със средна дълбочина 100 см	м2	200.00	16.50	3,300.00
Товарене и извозване на изкопаните земни маси	м3	260.00	19.50	5,070.00
Доставка и полагане на геотекстил	м2	275.00	3.00	825.00
Доставка на трошен камък фракция 0-32 мм с Кр=1.1	м3	33.00	40.00	1,320.00
Полагане, нивелиране и уплътняване на трошен камък в слой 15 см	м3	33.00	12.00	396.00
Направа на подземна шахта с помпа, табло и оборудване	бр.	1.00	4,450.00	4,450.00
Направа на тръбна разводка - водопровод и канал - общо	бр.	1.00	2,450.00	2,450.00
Направа на кофраж за отливане на стени на водната площ	м2	150.00	9.00	1,350.00
Доставка и полагане на армировка	к2	900.00	2.50	2,250.00
Отливане на армиран бетонни стени с дебелина 20 см	м3	15.00	150.00	2,250.00
Полагане на хидроизолация на бетонни стени двустранно	м2	550.00	12.00	6,600.00
Полагане на облицовка на бетонни стени	м2	275.00	48.50	13,337.50
Полагане на каменна шапка на погпорни стени	м'	75.00	62.50	4,687.50
Доставка на скални късове за скален кът	т	15.00	42.00	630.00
Аранжиране на скални късове в скален кът	т	15.00	32.00	480.00
Общо водна площ				49,486.00
Детска площадка за игра				
Трасиране на подробни точки	бр.	4.00	15.00	60.00
Направа на площен изкоп със средна дълбочина 40 см	м2	320.00	12.50	4,000.00
Товарене и извозване на изкопаните земни маси	м3	166.40	19.50	3,244.80
Доставка и полагане на геотекстил	м2	320.00	3.00	960.00
Доставка на трошен камък фракция 0-32 мм с Кр=1.1	м3	105.60	40.00	4,224.00
Полагане, нивелиране и уплътняване на трошен камък в слой 30 см	м3	105.60	12.00	1,267.20
Доставка на циментов разтвор за полагане на бордюри	м3	1.00	150.00	150.00
Доставка и полагане на бетонни бордюри 10x25x50 см	м'	70.00	12.50	875.00
Доставка и полагане на армировъчна мрежа	к2	1,120.00	2.50	2,800.00
Отливане на армирана бетонна основа с дебелина 10 см	м3	32.00	150.00	4,800.00
Доставка и полагане на ударопоглътяща настилка	м2	320.00	27.50	8,800.00
Доставка и монтаж на комбинирано съоръжение за деца до 3 г.	бр.	1.00	18,500.00	18,500.00
Доставка и монтаж на комбинирано съоръжение за деца над 3 г.	бр.	1.00	21,500.00	21,500.00
Общо детска площадка за игра				71,181.00
Площадка за фитнес на открито				
Трасиране на подробни точки	бр.	4.00	15.00	60.00
Направа на площен изкоп със средна дълбочина 40 см	м2	155.00	12.50	1,937.50
Товарене и извозване на изкопаните земни маси	м3	80.60	19.50	1,571.70
Доставка и полагане на геотекстил	м2	155.00	3.00	465.00
Доставка на трошен камък фракция 0-32 мм с Кр=1.1	м3	51.15	40.00	2,046.00
Полагане, нивелиране и уплътняване на трошен камък в слой 30 см	м3	51.15	12.00	613.80
Доставка на циментов разтвор за полагане на бордюри	м3	0.80	150.00	120.00

Доставка и полагане на бетонни бордюри 10x25x50 см	м'	50.00	12.50	625.00
Доставка и полагане на армировъчна мрежа	кг	542.50	2.50	1,356.25
Отливане на армирана бетонна основа с дебелина 10 см	м3	15.50	150.00	2,325.00
Доставка и полагане на ударопоглътяща настилка	м2	155.00	27.50	4,262.50
Доставка и монтаж на комбинирано фитнес-урег	бр.	1.00	6,500.00	6,500.00
Доставка и монтаж на единични фитнес-уреди	бр.	2.00	1,850.00	3,700.00
Общо площадка за фитнес на открито				25,582.75
Достъпна тоалетна				
Трасиране на подробни точки	бр.	1.00	15.00	15.00
Направа на площен изкоп със средна дълбочина 40 см	м2	4.00	12.50	50.00
Товарене и извозване на изкопаните земни маси	м3	2.08	19.50	40.56
Доставка и полагане на геотекстил	м2	4.00	3.00	12.00
Доставка на трошен камък фракция 0-32 мм с Кр=1.1	м3	1.32	40.00	52.80
Пологане, нивелиране и уплътняване на трошен камък в слой 30 см	м3	1.32	12.00	15.84
Доставка на циментов разтвор за полагане на бордюри	м3	0.20	150.00	30.00
Доставка и полагане на бетонни бордюри 10x25x50 см	м'	18.00	12.50	225.00
Доставка на трошен камък фракция 0-4 мм с Кр=1.1	м3	0.22	40.00	8.80
Пологане, нивелиране и уплътняване на трошен камък в слой 5 см	м3	0.22	12.00	2.64
Доставка и полагане на бетонни плочи 60x120x6 см	м2	4.00	39.50	158.00
Фугиране на готовата настилка	м2	4.00	1.00	4.00
Изграждане на предпазен параван	м'	18.00	130.00	2,340.00
Доставка и поставяне на достъпна паркова тоалетна	бр.	1.00	5,800.00	5,800.00
Общо достъпна тоалетна				8,754.64
Паркови тенти				
Трасиране на подробни точки	бр.	1.00	15.00	15.00
Направа на точкови изкопи за бетонни фундаменти по детайл	бр.	8.00	14.50	116.00
Отливане на армирани бетонни фундаменти по детайл	бр.	8.00	75.00	600.00
Изработване, доставка и монтаж на паркови тенти по детайл	бр.	8.00	2,750.00	22,000.00
Изработване, доставка и монтаж на перголи при вход по детайл	бр.	8.00	8,000.00	64,000.00
Общо паркови тенти				86,731.00
Парково осветление				
Трасиране на подробни точки	бр.	30.00	15.00	450.00
Направа на точкови изкопи за бетонни фундаменти по детайл	бр.	30.00	12.00	360.00
Отливане на армирани бетонни фундаменти по детайл	бр.	30.00	32.50	975.00
Доставка и монтаж на стълбове за паркови лампи по детайл	бр.	30.00	320.00	9,600.00
Доставка и монтаж на соларни LED осветителни тела	бр.	30.00	180.00	5,400.00
Общо парково осветление				16,785.00
Парково видеонаблюдение				
Трасиране на подробни точки	бр.	23.00	15.00	345.00
Направа на линеен изкоп за трасе на ел. кабели с обратен насип	м'	325.00	8.50	2,762.50
Доставка и полагане на ел. кабел в гофрирана тръба	м'	601.00	4.20	2,524.20
Доставка и полагане на комуникационен кабел	м'	463.00	3.80	1,759.40
Направа на точкови изкопи за бетонни фундаменти по детайл	бр.	23.00	12.00	276.00
Отливане на армирани бетонни фундаменти по детайл	бр.	23.00	32.50	747.50
Доставка и монтаж на стълбове за паркови лампи по детайл	бр.	23.00	320.00	7,360.00
Доставка и монтаж на записващи видеокamери по детайл	бр.	23.00	180.00	4,140.00
Общо парково видеонаблюдение				19,914.60
Автоматизирана поливна система				
Трасиране на подробни точки	бр.	12.00	15.00	180.00
Направа на изкоп за подземен резервоар за дъждовни води	бр.	2.00	950.00	1,900.00
Доставка и полагане на подземен резервоар 4 м3	бр.	2.00	2,950.00	5,900.00
Направа на линеен изкоп за трасета на тръби и ел. кабели	м'	1,100.00	8.50	9,350.00
Доставка и полагане на PE тръби	м'	1,100.00	4.20	4,620.00
Доставка и монтаж на роторни разпръсквачи	бр.	85.00	24.00	2,040.00
Доставка и монтаж на меки връзки към разпръсквачи	бр.	85.00	4.50	382.50
Доставка и монтаж на шахта с ел. клапан	бр.	23.00	55.00	1,265.00
Доставка и монтаж на шахта със стоп-кран, табло и програматор	бр.	1.00	950.00	950.00
Доставка и монтаж на почвен сензор за влага	бр.	2.00	95.00	190.00

Доставка, полагане и монтаж на маркуч за капково напояване	м'	950.00	4.50	4,275.00
Общо автоматизирана поливна система				31,052.50
Парково озеленяване				
Доставка на рохкава хумусна почва с Кр=1.3	м3	1,066.00	32.50	34,645.00
Разстилане и погравняване на рохкава хумусна почва в слой 20 см	м2	4,100.00	1.50	6,150.00
Доставка и засаждане на вечнозелени дървета	бр.	36.00	150.00	5,400.00
Доставка и засаждане на листопадни дървета	бр.	83.00	120.00	9,960.00
Доставка и засаждане на вечнозелени дръвчета	бр.	21.00	75.00	1,575.00
Доставка и засаждане на декоративни храсти	бр.	327.00	18.50	6,049.50
Седемкратно поливане на засадената растителност	м3	60.00	50.00	3,000.00
Затревяване с многокомпонентна тревна смеска	м2	4,100.00	4.00	16,400.00
Седемкратно поливане на затревените площи	м3	115.00	50.00	5,750.00
Общо парково озеленяване				88,929.50
Паркова мебел				
Доставка и монтаж на паркови пейки	бр.	28.00	500.00	14,000.00
Доставка и монтаж на паркови кошчета за разделно събиране	бр.	2.00	500.00	1,000.00
Доставка и монтаж на паркови кошчета за разделно събиране	бр.	12.00	220.00	2,640.00
Доставка и монтаж на информационни табели	бр.	4.00	195.00	780.00
Направа и оборудване на водомерна шахта	бр.	1.00	750.00	750.00
Доставка и монтаж на паркова чешма	бр.	1.00	2,400.00	2,400.00
Общо паркова мебел				21,570.00
Довършителни работи				
Почистване и измитане на настилките	м2	2,520.00	0.50	1,260.00
Събиране, товарене и извозване на отпадъци	м3	8.00	19.50	156.00
Премахване и извозване на временни фургони и павилиони	бр.	3.00	350.00	1,050.00
Премахване на временна предпазна ограда	м'	380.00	8.50	3,230.00
Премахване на временна организация на движението	бр.	1.00	450.00	450.00
Закриване на строителна площадка	бр.	1.00	250.00	250.00
Сертифициране на площадки за безопасност	бр.	3.00	450.00	1,350.00
Общо довършителни работи				7,746.00
ОБЩА СТОЙНОСТ НА ВСИЧКИ СМР в обхвата на имота				635,153.47
Непревдигени разходи в размер на 5%				31,757.67
Обща стойност с непревдигени разходи				666,911.14
ДДС размер на 20%				133,382.23
ОБЩА СТОЙНОСТ НА ВСИЧКИ СМР с непревдигени разходи и ДДС				800,293.37

СТРОИТЕЛНО-МОНТАЖНИ РАБОТИ ИЗВЪН ОБХВАТА НА ИМОТА

Вид на строително-монтажните работи	мярка	обем	ег. цена	сума
Реконструкция на прилежащ тротоар				
Трасиране на подробни точки	бр.	32.00	15.00	480.00
Направа на площен изкоп със средна дълбочина 40 см	м2	1,150.00	12.50	14,375.00
Товарене и извозване на изкопаните земни маси	м3	598.00	19.50	11,661.00
Доставка и полагане на геотекстил	м2	1,150.00	3.00	3,450.00
Доставка на трошен камък фракция 0-32 мм с Кр=1.1	м3	316.25	40.00	12,650.00
Пологане, нивелиране и уплътняване на трошен камък в слой 25 см	м3	316.25	12.00	3,795.00
Доставка на циментов разтвор за полагане на бордюри	м3	5.00	150.00	750.00
Доставка и полагане на пътни ивици 18x35x50 см	м'	365.00	18.50	6,752.50
Доставка на трошен камък фракция 0-4 мм с Кр=1.1	м3	63.25	40.00	2,530.00
Пологане, нивелиране и уплътняване на трошен камък в слой 5 см	м3	63.25	12.00	759.00
Доставка и полагане на бетонни павета 20x20x5 см	м2	1,000.00	32.00	32,000.00
Изпълнение на скосени участъци за достъпна среда	м2	150.00	62.00	9,300.00
Фугиране на готовата настилка	м2	1,150.00	1.00	1,150.00
Общо реконструкция на прилежащ тротоар				99,652.50
Улични дървета				
Обособяване на посадъчни места в тротоара по детайл	бр.	37.00		

Доставка на рохкава хумусна почва с Кр=1.3	м3	24.00	32.50	780.00
Доставка и засаждане на вечнозелени дървета	бр.	19.00	150.00	2,850.00
Доставка и засаждане на листопадни дървета	бр.	18.00	120.00	2,160.00
Седмкратно поливане на засадената растителност	м3	13.00	50.00	650.00
Доставка и полагане на предпазни съоръжения	бр.	37.00	75.00	2,775.00
Доставка и полагане на предпазна тротоарна решетка	бр.	37.00	180.00	6,660.00
Общо улични дървета				15,875.00
ОБЩА СТОЙНОСТ НА ВСИЧКИ СМР извън обхвата на имота				115,527.50
Непредвидени разходи в размер на 5%				5,776.38
Обща стойност с непредвидени разходи				121,303.88
ДДС размер на 20%				24,260.78
ОБЩА СТОЙНОСТ НА ВСИЧКИ СМР с непредвидени разходи и ДДС				145,564.65

РАЗХОДИ ЗА ПРОЕКТИРАНЕ НА РАБОТЕН ПРОЕКТ

Вид на строително-монтажните работи	мярка	обем	ед. цена	сума
Работно проектиране по всички части		1.00	30,000.00	30,000.00
Непредвидени разходи в размер на 5%				1,500.00
Обща стойност с непредвидени разходи				31,500.00
ДДС размер на 20%				6,300.00
ОБЩА СТОЙНОСТ НА ВСИЧКИ СМР с непредвидени разходи и ДДС				37,800.00