



+359 899 944 041; +359 899 423 510; denism@abv.bg / www.dmm-design.com

ДММ ДИЗАЙН ЕООД

ОБЕКТ: „ИЗГОТВЯНЕ НА ТЕХНИЧЕСКИ ПРОЕКТ ЗА ОБЕКТ: „РЕКОНСТРУКЦИЯ НА „ЗЛАТНОТО ЕЗЕРО“ В УПИ ХЛ-9001 ОТ КВ. 170 ПО ПЛАНА НА ГР. КАРНОБАТ И ОКОЛНО ПРОСТРАНСТВО”

ВЪЗЛОЖИТЕЛ: ОБЩИНА КАРНОБАТ

ПРОЕКТАНТ: „ДММ - ДИЗАЙН“ ЕООД

ЧАСТ: ПАРКОУСТРОЙСТВО И БЛАГОУСТРОЙСТВО

ФАЗА: ТЕХНИЧЕСКИ ИНВЕСТИЦИОНЕН ПРОЕКТ /ТИП/



Печат и подпис на проектант:



Съгласували:

Разрешение за строеж № 73 / 13.10.2020

Част Геодезия :
/инж. В. Денев/

Част Конструкции:
/инж. В. Дикова/

Част Електрическа :
/инж. М. Симеонов/

Част Пътна и ОД:
/инж. Б. Тошков/

Част ВиК.....
/инж. Б. Богданов/

Управител:.....
/л.арх. Деница Денева/

Възложител:....





+359 899 944 041; +359 899 423 510; denism@abv.bg / www.dmm-design.com

ДММ ДИЗАЙН ЕООД

ОБЕКТ: „ИЗГОТВЯНЕ НА ТЕХНИЧЕСКИ ПРОЕКТ ЗА ОБЕКТ: „РЕКОНСТРУКЦИЯ НА „ЗЛАТНОТО ЕЗЕРО“ В УПИ XL-9001 ОТ КВ. 170 ПО ПЛАНА НА ГР. КАРНОБАТ И ОКОЛНО ПРОСТРАНСТВО“

ВЪЗЛОЖИТЕЛ: ОБЩИНА КАРНОБАТ

ПРОЕКТАНТ: „ДММ - ДИЗАЙН“ ЕООД

ЧАСТ: ПАРКОУСТРОЙСТВО И БЛАГОУСТРОЙСТВО

СЪГЛАСУВАМ И ОДОБРЯВАМ

Гл. архитект:

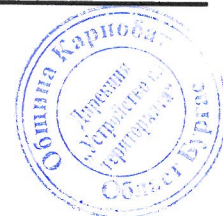
Община Кар

13.10.2020



Проектът е изготвен по искане на възложителя въз основа на:

- ЗУТ
- Договор за проектиране, техническо задание за проектиране и допълнителни изисквания от Възложителя.
- Геодезическа снимка и оглед на обекта, извършена оценка на съществуващата растителност
- Наредба № 4/21.05.2001 г. за обхвата и съдържанието на инвестиционните проекти
- Наредба № 4 от 1 юли 2009 г. за проектиране, изпълнение и поддържане на строежите в съответствие с изискванията за достъпна среда за населението, включително за хората с увреждания;
- Наредба № 7 на МРРБ за правила и нормативи за устройство на отделните видове територии и устройствени зони
- Наредба № 1 за опазване на озеленените площи и декоративната растителност



1. Съществуващо положение

Парк „Златното езеро“ се намира в южната част на града, в началото на квартал „Красно село“. Теренът е общинска публична собственост. Паркът се обособява през 70-те години на 20в., когато в близост до него са изградени зоокът и природонаучен музей.

Обектът се намира в УПИ – XL-9001 от кв. 170 по плана на гр. Карнобат.

Урегулираният имот е с площ 6 818кв.м. отреден за озеленяване. Терена е силно пресечен, с 3,5 -5м денивелация. От всички страни имота е ограден от улици. През средата имота минава павиран път с мост, които разделя условно обекта на две зони - източна и западна. Съществуващите пешеходни подходи са 6, всичките са със стълби които водят към водната площ. В западната част е била утаител, а в източната изкуствена водна площ с алейна мрежа и чешма. Алейна мрежа е с каменна настилка. Стъпалата и настилките са силно компрометирани. С годините растителността е превзела цялата територия. Чашката на езерото е със зидария от дялан камък, като на места е разрушена. Паркови съоръжения няма.





Състояние на растителността:

На територията на имота има разнообразна, основно самонастъпила се и с издънков характер дървесно - храстова растителност. Растителността особено при стария утайтел е превзела цялата площ. В геодезията е заснета само дървесна растителност с d над 15см на вис.1м. От декоративните дървета в парка от изграждането му са останали само иглолистните видове, широколистните са основно орехи, бял салкъм, джанки предвид възрастта им се предполага, че са се самонастъпили. Дървестната растителност е в сравнително добро състояние и. Заснети са 496р дървета. Възрастта ѝ варира от 5-6 год. и около 35-40год.

Видовете са:

1. Picea abies – Обикновен смърч
 2. Fraxinus americana – Американски ясен
 3. Juglans regia – об.орех
- и други.

Наблюдава се суховършия при някои растения. Също така, на места се срещат счупени клони и гнилоти. Като цяло, за растителността не са полагани редовни грижи.

2. Проектна част

Цели:

Проекта по част ПиБ, цели да възстанови обекта във вида които е бил и да го адаптира към съвременните нужди и нормативни изисквания.

Композиционно решение и функционално зонирание:

Настоящият проект определя в техническа фаза съдържанието, функционално-пространствената композиция, архитектурно-художествения образ, подходящите строително-конструктивни решения.

Урегулirаният имот е с площ 6 818кв.м.



Техническият инвестиционен проект представя реконструкция на водната площ, възстановяване на подходите. С проекта се предвижда изместване на утаителя извън имота, западно от улицата която води към бившия зоопарк. Предвид което за западната зона се предвижда изцяло ново решение, композиционно обвързано с източната зона.

Настоящият проект определя в техническа фаза съдържанието, функционално-пространствената композиция, архитектурно-художествения образ, подходящите строително-конструктивни решения.

Теренът в западната зона е с по-малка денивелация от всички други съществуващи подходи към обекта, предвид което с проекта се предвижда осигуряване на достъпна среда от северозападния подход. В тази зона се обособяват кътове за отдих в съчетание с каскадно оформен захранващ канал за водната площ. Изграждат се нови подпорни стени, стъпала, рампи и зелени площи.

Настилки :

Съществуващата настилка общо за обекта е от дялан камък и е силно компрометирана. Стъпалата са разместени и не отговарят на нормативните изисквания към момента. Предвид което се предвижда изцяло нова настилки и стъпала с бетовови павеа в цвят сив имитиращ гранит 20/10/6см. На местата при препятствия и промяна на нива се предвиждат тактилни плочи цвят антрацит.

!!! Прехода между настилките се изпълнява с плавен преход, без препятствия. Здравите камъни от настилката се предвижда да бъдат почистени и използвани за възстановяването на облицовката на подпорните стени и разрушения участък от чашката на езерото.

Съоръжения :

- Пейките, маси с пейки, кошчета за смет са по спецификация.
- Общо за цялата територия се предвижда ново осветление и видеонаблюдение.
- При рампите, стъпалата и за обезопасяване са предвидени парапети от ковано желязо, здраво закрепени без люлеене. Парапетите да са двойни - височината на долната ръкохватка е на 65 см, а на горна 90 см. Ръкохватките да са непрекъснати и кръгли с диаметър 5 см, монтирани по такъв начин, че да не се въртят в сглобките.
- С проекта се предвижда облицоване с дялан камък и каменна шапка, на всички нови подпорни стени в обекта. Да се използват каменни блокове унифицирани със съществуващите.



- Камения мост – Почистване с песакоструика на камъка на целия мост. Да се възстановяви разрушения участък от моста. При парапетите на моста, да се изпълни нова шапка от дялани каменни блокове с вис. 20см, със същата дебелина. Да се използват каменни блокове унифицирани със съществуващите. Зидарията да се изпълни със зидарски разтвор предназначен за каменна зидария.
- По чашката на езерото се предвижда нова бетонова шапка над нивото на настилната с предпазен парапет. Предвид намерените архивни снимки се предвижда парапета да е същия какъвто е бил при създаването на обекта – метални колове със кован синджир, като коловете са с височина 95см.



- Предвижда се реконструкция на същ.чешма и възстановяването и в автентичен вид.
- Същ.чешма – Да се демонтира бетоновото корито и да се изпълни ново със същите размери от зидария дялан камък. Да се почисти от растителност цялата чешма, като се премахнат и наносните земни маси над нея. Камъните да се почистят с песакострука, както и да се премахнат елементите от сив цимент, да се експонира само камък. Да се подмени канелката с нова от ковано желязо.



ЗАБЕЛЕЖКИ:

1. Материали за дървени елементи:

- Да не се използват дървени пресовани материали, дървените елементи да са само от широколистна дървесина с клас D40, съгласно БДС EN338

- Дървен материал за лепени елементи клас GL24h, съгласно БДС EN1194

- Дървеният материал да е сух - влажност 12%.

- Дървеният материал да е обработен с безцветен препарат против плесен, дърворазрушаващи гъби и насекоми

- Парковото обзавеждане да е абсолютно гладко в цвят бук

2. Материали за метални части от парковото обзавеждане :

- Да са устойчиви, фосфатизирани, обработени против ръжда, полирани, прахово боядисване, защитно покритие, изпечени при висока температура - цвят черен мат.

Мерки за съществуващата растителност:

- Препоръчва се премахване на увивни храсти по дърветата.
- Препоръчва се премахване на подраст от издънков характер с оглед оптимално развитие на всички дървета.
- В целия обект: Резитба на сухи клони с последващо задължително замазване с овощарска замазка. Резитбата се извършва на шийка, с минимална площ на среза.



- За целия обект: Замазване на съществуващите незамазани срезове с овощарска замазка.
- При мразобойни и гнилотите:
 - Механично почистване на гнилотите;
 - Използване на антисептично в-во върху здрава дървесина;
 - Нанасяне на овощарска замазка.
- Антисептици за дървесни срезове против гъбни вредители: Натриев нитрит (NaNO_3) – 10% воден разтвор, боракс – 3-5% воден разтвор
- С проекта се предлага премахване Самонастанили се дървета и храсти с издънков характер.



Растителност

Мерки за съществуващата растителност:

- Препоръчва се премахване на хумусния слой и всички наноси.
- Предвижда се премахване на целия подраст от издънков характер от западната част.
- В целия обект: Резитба на сухи клони с последващо задължително замазване с овощарска замазка. Резитбата се извършва на шийка, с минимална площ на среза.
- За целия обект: Замазване на съществуващите незамазани срезове с овощарска замазка.
- При мразобойни и гнилотите:
 - Механично почистване на гнилотите;
 - Използване на антисептично в-во върху здрава дървесина;
 - Нанасяне на овощарска замазка.
- Антисептици за дървесни срезове против гъбни вредители: Натриев нитрит (NaNO_3) – 10% воден разтвор, боракс – 3-5% воден разтвор

Растително изграждане. Проектна растителност:

С проекта се предвижда запазване на същ. дървестна растителност. Съществуваща растителност се обогатява със сезонното въздействие на новопредвидени дървестно-храстови групи и цветни акценти.

Разработката на проекта предвижда подчертаване на подходите и главните композиционни моменти с декоративна растителност. Изолиране на обекта по периферията с насищане с дървесно-храстови



групи. При проектирането са търсени видове с сцелогодишен декоративен ефект. Включените видове са с характерни екологични изисквания за фитогеографската област на обекта. Като дървесната растителност е използвана както за естетически цели, така и да предпазва от слънцето през горещите летни дни. При скатове се предвижда подходяща растителност за укрепването им.

При ситуирането на растителността са спазени нормативно определените отстояния до регулационни линии, съоръжения и проводи съгласно изискванията на Приложение № 1 на НАРЕДБА № 8 от 28.07.1999 г. за правила и норми за разполагане на технически проводи и съоръжения в населени места, Наредба № 1 / 1993 г. На МТР и С за опазване на озеленените площи и декоративна растителност. Засаждането на дърветата да стане в дупка необходимите размери, с рохкава пръст, да се използва комбинирана тор NPK и да се полеят. Дърветата да бъдат едроразмерни месни видове с диаметър на бала пръст минимум 0,50м., обиколка на стъблото, на височина 1м над нивото на почвата, да е минимум 14-16 см, право стъбло без видими наранявания, добре оформена корона с минимум 5 основни разклонения.

При засаждането да се предвиди за широколистните дървета укрепване с два броя дървени обтежки (Ф10см., височина на колчето 2м. и ликово въже), а иглолистните дървета да се укрепят на с три броя дървени обтежки Ф10см и височина 0,50м. (под ъгъл 120°). Декоративните храсти да са 3 годишни пикирани, с най-малко 4 структурни клона и достатъчно разклонения, характерни за вида, кореновата им система да е в контейнер с размери съгласно техническата спецификация.

Всички вложени растителни видове да бъдат придружени със сертификат за качество.

Затревяването да се извърши след насипване с обогатена и обезпаразитена почва. Да се натори с NPK преди засяване на семената. Да се използва качествена тревна смеска.

Като цяло е целено практично и естетично озеленяване, което с минимална поддръжка, да извършва функциите си сцелогодишно.

Растителните дървесни и храстови групи, тревни площи и почвопокровни изграждат естетическия облик на околната среда и създават необходимия комфорт за обитаване и отдых.



+359 899 944 041; +359 899 423 510; denism@abv.bg / www.dmm-design.com

ДММ ДИЗАЙН ЕООД

Предложеното ландшафтно решение и неговото изпълнение на терена ще благоустрои и естетизира пространство, и ще го превърне в атрактивно място за отдих и забавление на децата и възрастни.



Изготвил:

/л.арх.Деница Денева/

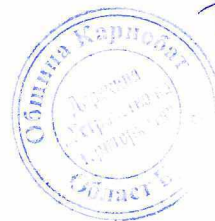
08.2020г.



КОЛИЧЕСТВЕНА СМЕТКА

ВЪЗЛОЖИТЕЛ: ОБЩИНА КАРНОБАТ			
ОБЕКТ : "Реконструкция на "Златното езеро" в УПИ XL-9001 от кв. 170 по плана на гр. Карнобат и околно пространство"			
ПРОЕКТАНТ: "ДММ-ДИЗАЙН" ЕООД			
№	Описание на строително-монтажни работи	Ед.мярк а	Количест- во во
1	2	3	4
ЧАСТ ПАРКОУСТРОЙСТВО И БЛАГОУСТРОЙСТВО			
ДЕМОНТАЖНИ РАБОТИ			
1	Разбиване и извозване на съществуващи настилки	м3	80.50
2	Демонтаж на бетонови бордюри	м	391.00
3	Изкоп и подравняване на терен по вертикална планировка	м3	550.00
4	Извозване на строителни отпадъци на депо	м3	105.13
НАСТИЛКИ			
5	Доставка и полагане на бетонов пътен бордюр с бетон С12/15, 50/35/18	м	391.00
6	Доставка и полагане на градински бетонов бордюр с бетон С12/15, 5/20/50	м	364.00
7	Доставка и полагане на трошен камък фракция 0-25мм, под настилка	м3	198.00
8	Доставка и полагане на настилка бетонови плочи 20/10/6см върху цименто пясъчен разтвор 4 см	м2	1325.00
9	Доставка и полагане на тактилни плочи 40/40/6 см, цвят антрацит	м2	10.00
РЕМОНТ НА КАМЕНЕН МОСТ			
10	Доизграждане на разрушени участъци на парапета с дялани каменни блокове с разтвор за зидане на естествен камък	м3	1.00
11	Направа на нова шапка от дялани каменни блокове, с дебелина унифицирана със съществуващата.	м	20.00
12	Почистване с пясакоструйка на камъка по моста	м2	140.00
13	Възстановяване на компрометирани участъци от каменните блокове при устои до 10%	м3	5.60
ПОДПОРНИ СТЕНИ, СТЬПАЛА И РАМПИ			
14	Направа на шапка от дялани каменни блокове	м	150.00
15	Облицовка на нови бет.стени с каменни плочи	м2	25.00
16	Двоен парапет н -0,9м с кръгла ръкохватка д-5см от ковано желязо	м	23.00
17	Кръгла ръкохватка д-5см от ковано желязо за стenen монтаж	м	10.00
18	Почистване на съществуващи подпорни стени от каменни блокове с пясакоструйка	м	143.00
ОЗЕЛЕНЯВАНЕ			
19	Изкоп на хумусен слой при зелени площи	м3	135.00
20	Насип на обезпаразитена и обогатена почва	м3	475.00
21	Затревяване, чрез ръчна обработка на почвата, наторяване, подравняване, засяване на тревна смеска, валиране, поливане I-ви етап	дка	4.75
22	първа коситба и поливане II-ри етап	дка	4.75
23	втора коситба и поливане III-ти етап	дка	4.75
24	Доставка, засаждане и укрепване на едроразмерни широколистни дървета с контейнер	бр	79.00
25	Доставка, засаждане и укрепване на едроразмерни иглолистни дървета с контейнер	бр	79.00
26	Доставка, засаждане на декоративни храсти с контейнер	бр.	1858.00

27	Доставка, засаждане и укрепване на ниски широколистни дървета с контейнер	бр	78.00
28	Доставка, засаждане и укрепване на ниски иглолистни дървета с контейнер	бр	90.00
29	Доставка, засаждане на декоративни треви, цветя и почвопокровни	бр.	580.00
30	Изсичане подлес храсти с изнасяне и извозване	100м2	10.00
ПАРКОВО ОБЗАВЕЖДАНЕ			
31	Доставка и монтаж на подвижна платформа движеща се по метален парапет за преодоляване на височина предназначена за хора с нарушени двигателни функции за външен монтаж	бр.	1.00
32	Доставка и монтаж на парапет за подемна платформа	м	9.00
33	Доставка и монтаж на беседка по тех. спецификация	бр.	1.00
34	Доставка и монтаж на пейки по спецификация	бр.	15.00
35	Доставка и монтаж на кошчета по спецификация	бр.	10.00
36	Доставка и монтаж на предпазен парапет от ковано желязо около езерото, по детайл	м	122.00
РЕМОНТ НА ЧЕШМА			
37	Почистване на камъните на чешмата с пясъкоструйка	м2	20.00
38	Разваляне на същ. Корито на чешмата	бр.	1.00
39	Направа на ново корито от дялани каменни блокове с зидарски разтвор предназначен за каменна зидария	м3	1.00
40	Доставка и монтаж на нова канелка от ковано желязо	бр.	1.00



Техническа спецификация



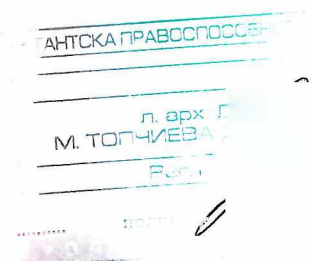
Беседка в комплект с пейки и маса 400/400/300см. Дървена конструкция и покрив от битумни керемиди. Монтаж съгласно изисквания на производителя.

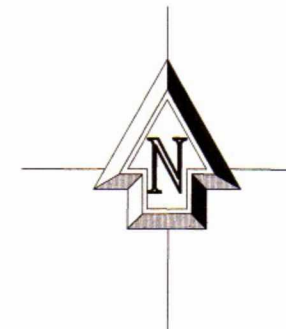


Пейка с облегалка и подлакътници 160/ 40см . Метална конструкция, дървени седалка и облегалка



Кошче мет.конструкция 35л.





170

XIV
3204
3218
9002

За парк



ЛЕГЕНДА

- БЕТОНОВИ ПЛОЧИ 20/10/6CM МИТА ПОВЪРХНОСТ - СВ.СИВИ
- ПРЕНАРЕЖДАНЕ НА СЪЩ. ГРАНИТНИ ПАВЕТА
- ЗЕЛЕНИ ПЛОЩИ
- ВОДНИ ПЛОЩИ
- НОВО ОСВ.ТЯЛО
- НОВИ БЕТ. ЕЛЕМЕНТИ
- ПЕЙКА 160 / 40CM

Растителност

- високо широколистно дърво
- високо иглолистно дърво
- ниско или средновисоко широколистно дърво
- декоративни храсти - масив
- единично засадени храсти
- цветя и декоративни триви
- почвопокривни
- същ. широколистни дървета - запазва се
- същ. иглолистни дървета - запазва се

СТА. ТАСУВАНИ И ОДОБРЯВАМ
Гл. архитект
Община Карнобат
Дата: 08.08.2020

М.Т.С.
Дата: 2020

ПОДПИС И ПЕЧАТ НА ПРОЕКТАНТА:



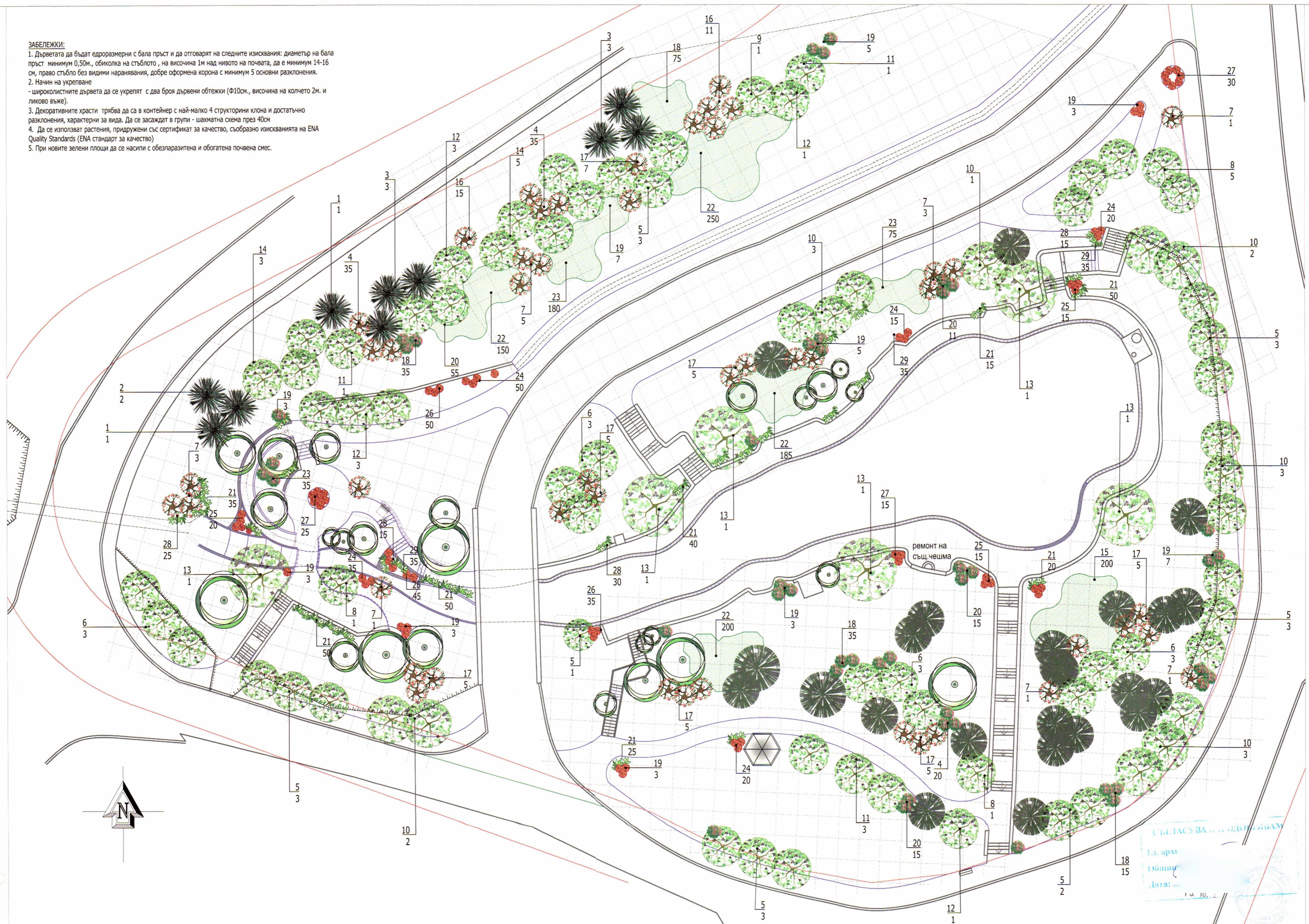
ВЪЗЛОЖИТЕЛ: ОБЩИНА КАРНОБАТ

ОБЕКТ: "Реконструкция на "Златното езеро" в УПИ XL-9001 от кв. 170 по плана на гр. Карнобат и околното пространство"

ЧЕРТЕЖ: СИТУАЦИЯ

Име	Подпис	ЧАСТ		Паркоустройство и благоустройство	
		ФАЗА	ТИП	Име	Подпис
Проектант	л.арх. Д. Денева	Генерален	Пълна и ОД	инж. В. Денева	инж. Б. Тодорова
Управител	Деница Денева	Електро	Виз	инж. М. Симеонов	инж. Б. Богданов
Дата 08.2020г.	Масщаб 1:200	Конструктивна		инж. В. Дикова	

- ЗАБЕЛЕЖКИ:**
- Дърветата да бъдат едноразмерни с бала пръст и да отговарят на следните изисквания: диаметър на бала пръст минимум 0,50м., обиколка на стъблото, на височина 1м над нивото на почвата, да е минимум 14-16 см, право стъбло без видими наранявания, добре оформена корона с минимум 5 основни разклонения.
 - Начин на укрелване - широколистните дървета да се укрелят с два броя дървени обтежки (Ф10см., височина на колчето 2м. и ликово въже).
 - Декоративните храсти трябва да са в контейнер с най-малко 4 структурни клона и достатъчно разклонения, характерни за вида. Да се засаждат в групи - шахматна схема през 40см
 - Да се използват растения, придружени със сертификат за качество, съобразно изискванията на ENA Quality Standards (ENA стандарт за качество)
 - При новите зелени площи да се насипи с обезпаразитена и обогатена почвена смес.



ДЕНДРОЛОГИЧНА ВЕДОМОСТ

№	ДЕКОРАТИВЕН ВИД	ФОРМА	ПОПУЛЯРНО ИМЕ	БР.	ОБЕМ	ВИСОЧИНА
1	PICEA PUNGENS		СРЕБРИСТ СМЪРЧ	2	Б	150-180см
2	ABIES ALBA		ОБИКНОВЕНА ЕЛА	2	Б	180-200см
3	PINUS NIGRA		ЧЕРЕН БОР	6	Б	180-200см
4	TAXUS BACCATA		ТИС	90	30l	60-80см
5	ACER PSEUDOPLATANUS	'CRIMSON KING'	ЧЕРВЕНОЛИСТЕН ШЕСТИЛ	18	Б	200-250см
6	ACER PSEUDOPLATANUS		ОБ.ШЕСТИЛ	12	Б	200-250см
7	ACER PALMATUM		ЯПОНСКИ КЛЕН	15	35l	100-120см
8	LIRIODENDRON TULIPIFERA		ЛИРОДЕНДРОН	7	Б	200-250см
9	FRAXINUS ORNUS	'MECSEK'	Кълб.корона на МЪЖДРЯН	1	Б	160-180см
10	AESCULUS HIPPOCASTANUM		ДИВ КОНСКИ КЕСТЕН	14	Б	200-250см
11	PRUNUS CERASIFERA	'NIGRA'	ДЕК.ЧЕРВЕНОЛИСТНА ДЖАНКА	5	Б	160-180см
12	BETULA PENDULA		БРЕЗА	8	Б	200-250см
13	SALIX BABYLONICA		ПЛАЧЕЩА ВЪРБА	6	Б	200-250см
14	ROBINIA PSEUDOACACIA	'Umbraculifera'	КЪЛЪБЯЛ САЛКЪМ	8	Б	200-250см

15	LIGUSTRUM OVALIFOLIUM		ОБ.ПИТЧЕ ГРОЗДЕ	200	3l	40-60см
16	SYRINGA VULGARIS		ЛЮЛЯК	26	3l	80-100см
17	RHUS TYRHINA		ШМАК	37	3l	80-100см
18	PHYSCARPUS OPULIFOLIUS	'RED BARON'	ФИЗОКАРПУС	160	3l	50-60см
19	YUCCA FILAMENTOSA		ЮКА	42	2l	40-60см
20	PHOTINIA FRASERI		ФОТИНИЯ	96	2l	40-60см
21	EUONYMUS FORTUNEI	radicans Emerald 'n Gold'	ЧАШКОДРЯН	285	1.5l	25-30см
22	SPIRAEA JAPONICA	Golden Princess	ЯПОНСКА СПИРЕЯ	785	2l	30-40см
23	SPIRAEA JAPONICA	Dart's Red	ЯПОНСКА СПИРЕЯ	290	2l	30-40см
24	HEMEROCALLIS FULVA		Хазерокалис	140	1.5l	
25	LAVANDULA STOECHAS		ЛАВАНДУЛА	50		
26	DIANTHUS PLUMARIUS		А.П.КАРАМФИЛ	130		
27	ROSA HOMMAGE A BARBARA		ЧЕРВЕНА РОЗА	70	5l	40-60см
28	CAREX OSHIMENSIS		ОСТРИЦА	85		
29	PHLOX SUBULATA		Пълзещ флокс	105		

3 - ДЕКОР ВИД С № ПО ВЕДОМОСТ
8 - БРОЙКИ

посадъчна схема по метода на квадратите 200/200см

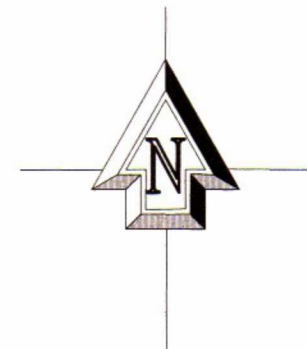
СЪЛТАС ВА... ДОУЛБАМ

Л. арх.
Общ.
Дата: ...

ПОДСИГ И ПЕЧАТ НА ПРОЕКТАНТА:

ДИМ ДИЗАЙН ЕООД
+359 899 944 041 + 359 899 423 510; denism@abv.bg

ВЪЗЛОЖИТЕЛ: ОБЩИНА КАРНОБАТ					
ОБЕКТ: "Реконструкция на "Златното езеро" в УПИ XL-9001 от кв. 170 по плана на гр. Карнобат и околно пространство"					
ЧЕРТЕЖ: Дендрологичен проект с посадъчна схема			Паркоустройство и благоустройство		
Име		Подпис	Съгласували:	Име	Подпис
Проектант		Л. арх. Д. Денева	Фаза	ТИП	
Управител		Денция Денева	Съгласували:	Име	Подпис
Дата 08.2020г.		Месец 1-200	Геодезия	инж. В. Денева	
			Плътн и ОД	инж. Б. Тодков	
			Електро	инж. М. Симеонов	
			Вик	инж. Б. Богданов	
			Конструктивна	инж. В. Дикова	



170

За парк

XIV
3204
3218
9002

шахта за водосбор на канавка

отводнителна тръба ф400 под пътя, водеща до дърето

нова бетонова канавка

възстановяване на дъното по детайл 622кв.м.

възстановяване на стената на чашката на езерото

ремонт на същ чешма

XL 9001

беседка

сервитут

въздушна вълниция

ул. Хр. Карбачев

ул. Мелника

кв. Красно село

ЛЕГЕНДА

	БЕТОНОВИ ПЛОЧИ 20/10/6СМ МИТА ПОВЪРХНОСТ - СВ.СИВИ
	ПРЕНАРЕЖДАНЕ НА СЪЩ. ГРАНИТНИ ПАВЕТА
	ЗЕЛЕНИ ПЛОЩИ
	ВОДНИ ПЛОЩИ
	НОВО ОСВ.ТЯЛО
	НОВИ БЕТ. ЕЛЕМЕНТИ
	ПЕЙКА 160 / 40СМ

ПОКАЗАТЕЛИ:
Площ на УПИ XL-9001 - 6 818кв.м.
Озеленяване - 4 456кв.м. - 65.3%



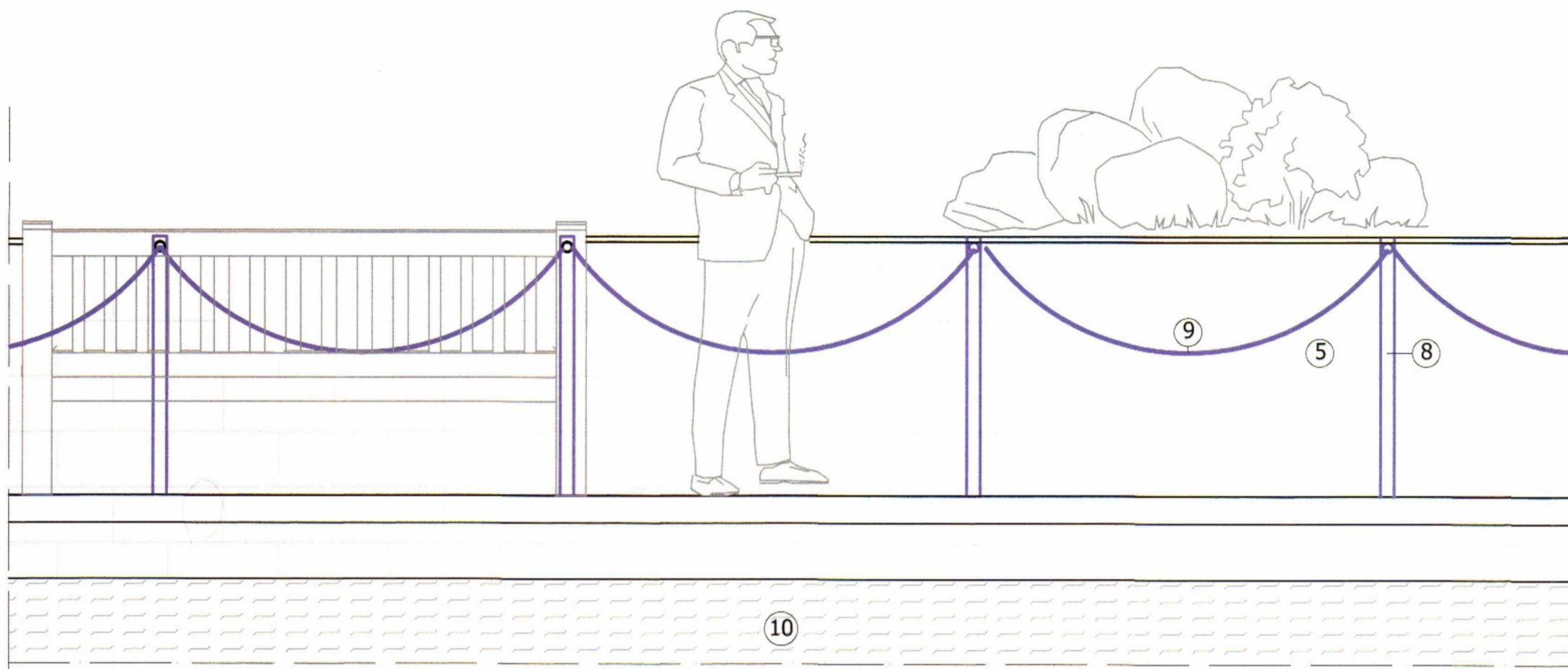
DMM DESIGN EOOD
+359 899 944 041 + 359 899 423 510; denism@abv.bg

ВЪЗЛОЖИТЕЛ: ОБЩИНА КАРНОБАТ

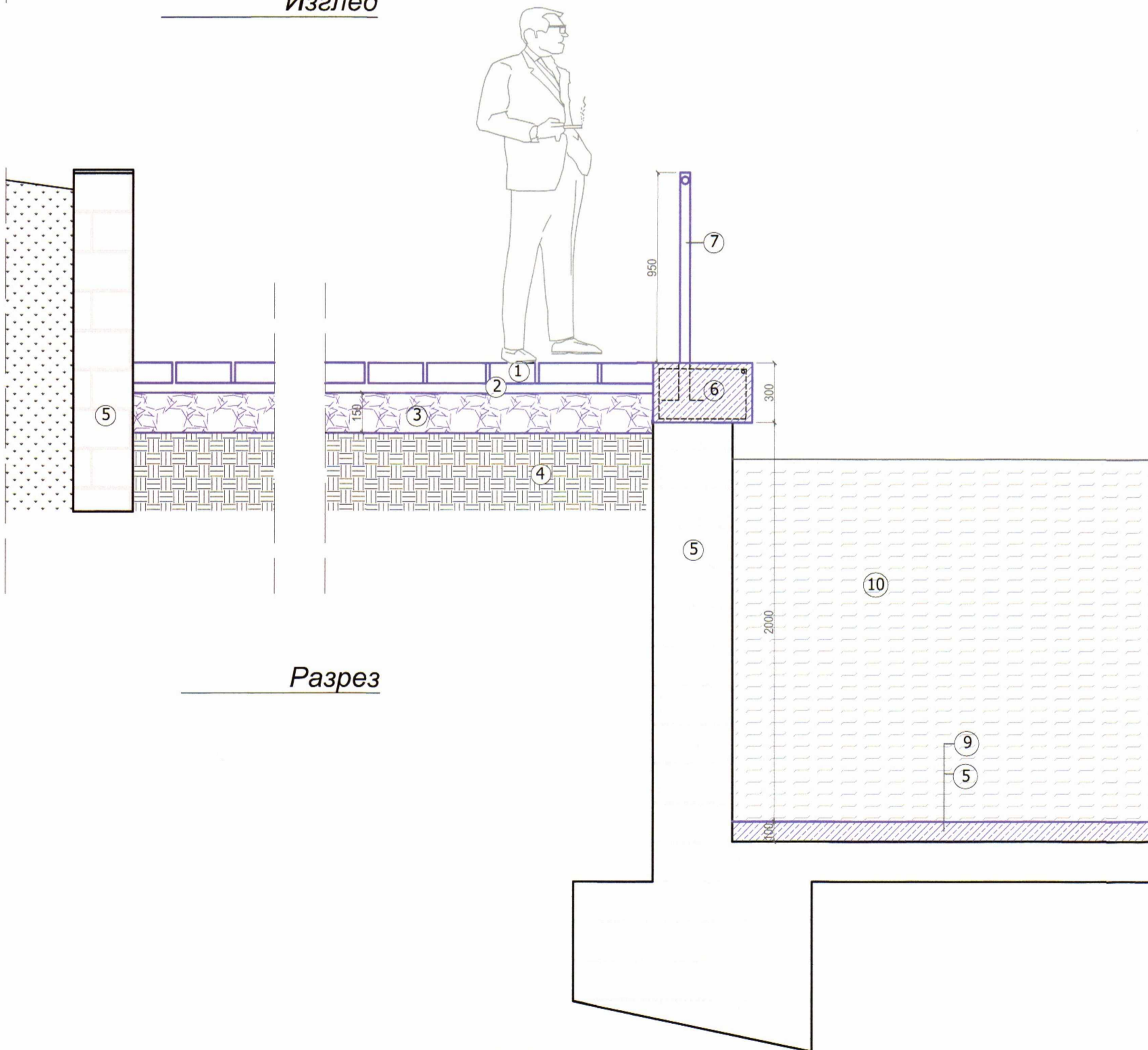
ОБЕКТ: "Реконструкция на "Златното езеро" в УПИ XL-9001 от кв. 170 по плана на гр. Карнобат и околно пространство"

Име	Подпис	Съгласували:	Име	Подпис
Проектант	л.арх.Д.Денева	Геодезия	инж.В.Денева	
		Пътна и ОД	инж.Б.Тошков	
		Електро	инж.М.Симеонов	
		Вик	инж.Б.Богданов	
		Конструктивна	инж.В.Дикова	

Управител: Денева Денева
Дата: 08.2020г. Машаб 1:200



Изглед



Разрез

ЛЕГЕНДА

1. Бетонви павета 20/10/6см мита повърхност, БДС EN 1340
2. Цименто -пясъчен разтвор - 4см
3. Трошено-каменна основа /d=0-25mm/- min 15см БДС EN 13242+A1
4. Земна основа
5. Същ.зидария дялн камък
6. Армиран бетон
7. Метален прът /ковано желязо/ ф5 /h -90см
8. Верига ковано желязо
9. Армиран водоплътен бетон клас С 30 /37 -10см
10. Вода



ПОДПИС И ПЕЧАТ НА ПРОЕКТАНТА :



ВЪЗЛОЖИТЕЛ: ОБЩИНА КАРНОБАТ					
ОБЕКТ: "Реконструкция на "Златното езеро" в УПИ XL-9001 от кв. 170 по плана на гр. Карнобат и около пространство"					
ЧЕРТЕЖ: ДЕТАЙЛ при изкуствената водна площ			ЧАСТ	Паркоустройство и благоустройство	
			ФАЗА	ТИП	
	Име	Подпис	Съгласували:	Име	Подпис
Проектант	л.арх.Д.Денева		Геодезия	инж.В. Денев	
			Пътна и ОД	инж. Б. Тошков	
			Електро	инж. М. Симеонов	
			ВиК	инж. Б. Богданов	
			Конструктивна	инж. В. Дикова	
Управител	Деница Денева				
Дата 08.2020г.	Мащаб 1:200				